



# PLAN DE EMERGENCIA VOLCANICA

## COMUNA DE PUCON



# INDICE

<b>PRESENTACION</b>	3
<b>I. ANTECEDENTES GENERALES</b>	4
<b>II. MARCO NORMATIVO</b>	6
<b>III. OBJETIVO GENERAL</b>	6
<b>IV. OBJETIVOS ESPECIFICOS</b>	6
<b>V. COMITÉ OPERATIVO DE EMERGENCIA (COE)</b>	7
<b>V.1 PLAN DE ENLACE</b>	8
<b>V.2 INSTITUCIONES Y REPRESENTANTES DEL COE</b>	9
<b>VI PROCESO DE GESTION DE EMERGENCIA VOLCANICA</b>	10
<b>1. Monitoreo de la amenaza</b>	10
<b>2. Flujo de información para el establecimiento de alertas</b>	11
2.1 Establecimiento del estado de alerta	11
2.2 Sistema Nacional de Alerta	12
<b>3. Comunicación de la Alarma</b>	13
<b>4. Roles y funciones de instituciones y organismos involucrados</b>	15
<b>5. Sistema de Evacuación</b>	17
5.1 Zonas de seguridad establecidas	18
5.2 Vías de evacuación	19
5.3 Sectores vulnerables o puntos críticos	24
<b>6. Información Pública</b>	26
6.1 Medios de Comunicación	27
<b>VII ANEXOS</b>	28
Anexo N° 1 Antecedentes históricos Volcán Villarrica	29
Anexo N° 2 Peligros Asociados al Volcán Villarrica	36
Anexo N° 3 Glosario	40
Anexo N° 4 Estaciones de Monitoreo	42
Anexo N° 5 Población según sector	43
Anexo N° 6 Hoteles, Hospedajes, Hostales, Agencias de Turismo	46
Anexo N° 7 Colegios Municipales y particulares, Salas Cunas y Jardines Infantiles	51
Anexo N° 8 Organizaciones y representantes	54
Anexo N° 9 Recursos Municipales disponibles	56
Anexo N° 10 Comité Operativo Municipal	58

## PRESENTACIÓN

A continuación se presenta el Plan de Emergencia Volcánica de la comuna de Pucón, documento dinámico y flexible que tiene por finalidad brindar protección y seguridad a la comunidad ante la ocurrencia de una emergencia volcánica, mediante la prevención, educación y práctica.

El Plan de Emergencia Volcánica, se enmarca en lo establecido en el D.S. N° 156 del Ministerio del Interior de fecha 12 de marzo del año 2002, que establece la necesidad de contar con un Plan de acción ante alguna situación de emergencia que afecte a personas, animales, bienes y medio ambiente.

El Plan, contempla la información necesaria para que las autoridades comunales, líderes institucionales y la ciudadanía en general conozcan la forma de actuar ante una emergencia causada por el Volcán Villarrica. En el documento, se encontrarán indicadas las zonas de menor peligro, a donde debe ser evacuada la población en caso de una erupción volcánica y el plan de enlace en donde se indica quienes serán los encargados y responsables de coordinar las acciones necesarias, sistemas de alerta y alarma y los medios de comunicación encargados de difundir la información.

No es necesaria la ocurrencia de una erupción volcánica para activar el Plan de Emergencia, ya que su operatividad forma parte de la acción preventiva que pueda definir y desarrollar el Comité de Protección Civil Comunal.



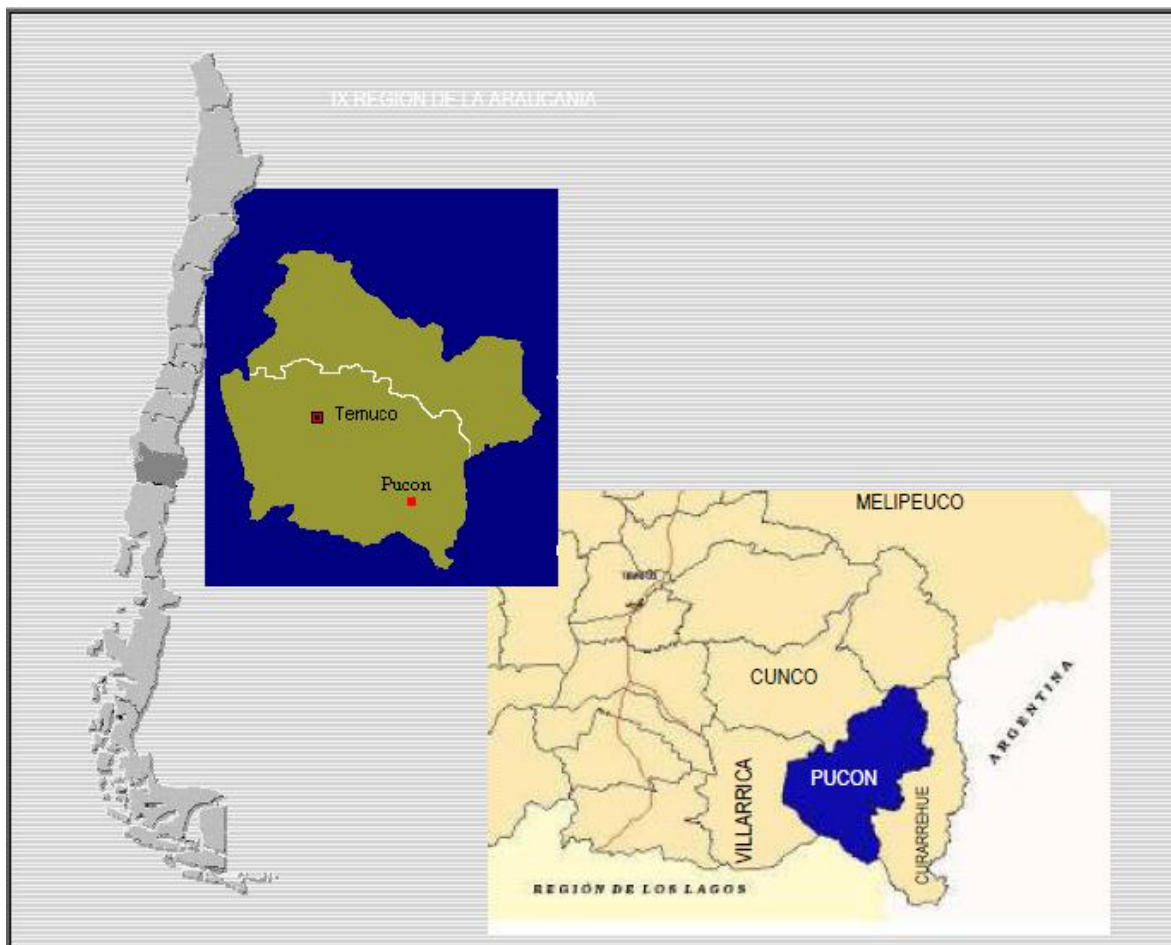
**EDITA MANSILLA BARRIA**  
**ALCALDESA**

## **PLAN DE EMERGENCIA VOLCÁNICA** MUNICIPALIDAD DE PUCÓN

### **I. ANTECEDENTES GENERALES**

La comuna de Pucón, se encuentra ubicada al sur oriente de la Novena Región de la Araucanía, formando parte de la Provincia de Cautín, se presenta en términos generales como un centro turístico de atracción nacional e internacional.

Sus límites van desde la comuna de Melipeuco y Cunco por el Norte, hasta las comunas de Panguipulli y Villarrica por el Sur, al Este limita con la comuna de Curarrehue y al Oeste con la comuna de Villarrica. La superficie total es de 1.248,5 Kms<sup>2</sup>.





Municipalidad de Pucón

La Población de la comuna de Pucón alcanza aproximadamente a 21.107 habitantes, correspondiente al 2,4% de la población regional, según el último censo del año 2002, con una densidad poblacional de 16,9 habitantes/km<sup>2</sup>.

Del total de la población 13.837 se encuentra en la zona urbana, mientras que en el sector rural la población alcanza a los 7.270.

Cabe señalar que un 50,7% de la población es masculina y el 49,3% es femenina. (Ver anexo N°5)

La actividad económica de la comuna radica principalmente en la industria turística, la cual se sustenta en la existencia de un patrimonio paisajístico y cultural diverso con una alta valoración en el mercado. Contando con grandes centros termales, hoteles, restaurantes y comercio en general, lo que se traduce en un aumento considerable de la población. (Ver anexo N°6)

En el ámbito educacional, la comuna presenta una matrícula total de 4.311 alumnos, distribuido en el sector municipal, particular subvencionado y particular. (Ver Anexo N°7)



Municipalidad de Pucón

## **II. MARCO NORMATIVO**

La Constitución Política de la República de Chile: artículo 1°, inciso 5, establece que es deber del Estado dar protección a la población. El Artículo 32, inciso 7, señala que es atribución del Presidente de la República declarar los estados de excepción constitucional.

Decreto Supremo N° 156, del 12 de marzo de 2002, que aprueba el Plan Nacional de Protección Civil. El que es coordinado desde el nivel central por el Ministerio del Interior, a nivel regional por el Intendente y la Oficina Nacional de Emergencia Regional.

Resolución Exenta N° 156 del 24 de febrero de 2010, que aprueba la Actualización del Plan Regional de Emergencia región de la Araucanía.

### **¿Qué es el Plan de Emergencia Volcánica de la comuna de Pucón?**

Es un instrumento que contiene de manera ordenada y organizada los procedimientos, sistemas de enlace, roles y funciones, definición de recursos humanos, técnicos y financieros frente a una emergencia volcánica.

### **III.OBJETIVO GENERAL:**

Tener un documento indicativo que permita actuar eficiente y coordinadamente, entre los organismos integrantes del sistema de protección civil Comunal, Provincial, Regional y Nacional, para enfrentar una emergencia volcánica, con el fin de brindar protección a la población permanente y flotante de la comuna de Pucón.

### **IV.OBJETIVO ESPECIFICO:**

1. Establecer un ámbito de coordinación operativa de la comuna.
2. Establecer los roles y funciones de las instituciones que participan del COE.
3. Establecer un marco de acción dinámico y flexible, para abordar sistematizadamente los diferentes niveles de alertas declaradas por las instituciones competentes e informadas por ONEMI.
4. Disponer de un plan operativo de fácil comprensión y aplicación para la comunidad.
5. Educar, informar, difundir y practicar el Plan Operativo de Emergencia Volcánica.

## V. COMITÉ OPERATIVO DE EMERGENCIA (COE)

Equipo de trabajo en el que están representados los organismos, instituciones y servicios del Sistema de Protección Civil de un área jurisdiccional. Este equipo debe trabajar sistemática y multidisciplinariamente para una eficiente y efectiva gestión. Se encuentra conformado por los siguientes organismos, instituciones y servicios:

- Municipalidad.
- Carabineros.
- Armada de Chile.
- Policía de Investigaciones de Chile.
- Hospital.
- Bomberos.
- Cruz Roja.
- Socorro Andino
- CONAF.
- Defensa Civil
- Unión Comunal de Juntas de Vecinos
- Cámara de Turismo de Pucón

Frente a procesos peligrosos del Volcán Villarrica, tales como, erupciones, se activará el Comité de Operaciones de Emergencia, cuyos integrantes deben asumir funciones, acciones y responsabilidades frente a la comunidad y realizar coordinaciones internas y externas.

El Comité, compuesto por los cargos que se señalan en la actualidad, susceptible de ser modificado respecto de las personas en el tiempo.



Municipalidad de Pucón

## V.1 PLAN DE ENLACE

Considera la comunicación e información entre distintos actores como parte de los procedimientos de manejo y gestión de la emergencia volcánica.

Esta comunicación e información debe tener las siguientes condiciones:

- Previamente validada
- Rápida
- Precisa y concisa.

A nivel comunal se establece que el Comité de Operaciones de Emergencia (COE), en primera instancia, tendrá su sede en la Alcaldía del edificio Consistorial, ubicado en Avenida Bernardo O'Higgins N° 483, segundo piso; donde la primera autoridad comunal, asume el liderazgo y es la voz oficial de la información, tanto hacia la ciudadanía como con las autoridades comunales, provinciales, regionales y nacionales, de igual forma a los medios de comunicación.

A nivel del Comité de Operaciones de Emergencia se establecen flujos de información interna y externa.

- Información Interna: Es proporcionada por los integrantes del Comité, compartida en las reuniones de trabajo y coordinada por el director comunal de emergencias, quien a su vez se coordina internamente con sus niveles superiores.
- Información Externa: La primera autoridad comunal es quien asume el liderazgo y es la voz oficial de la información, tanto hacia la ciudadanía como con las autoridades comunales, provinciales, regionales y nacionales, así como hacia los medios de comunicación.





Municipalidad de Pucón

## V.2 INSTITUCIONES Y REPRESENTANTES DEL COE

INSTITUCION	CARGO	NOMBRE	TELEFONO	CORREO ELECTRONICO
Municipalidad de Pucón	Alcaldesa	Edita Mansilla Barría	045-293034	<a href="mailto:emansilla@municipalidadpucon.cl">emansilla@municipalidadpucon.cl</a>
Municipalidad de Pucón.	Director/a Comunal de Emergencia	Gloria Hidalgo Llanquileo	98845706 045-293029	<a href="mailto:ghidalgo@municipalidadpucon.cl">ghidalgo@municipalidadpucon.cl</a>
ONEMI	Director	Fredy Rivas Quiroz	92295027 045-747070	<a href="mailto:frivas@onemi.gov.cl">frivas@onemi.gov.cl</a>
ONEMI	Volcanólogo	Juan Cayupi Yáñez	81297768 045-747070	<a href="mailto:jcayupi@onemi.gov.cl">jcayupi@onemi.gov.cl</a>
Carabineros de Chile	Mayor de Carabineros	Juan Pablo Espinoza Zúñiga	88298914 045-466334	<a href="mailto:Juan.espinoza@carabineros.cl">Juan.espinoza@carabineros.cl</a>
Armada de Chile	Capitán de Corbeta Lago Villarrica	Rodrigo Lepe Zamora	045-441062 98878911	<a href="mailto:rlepe@directemar.cl">rlepe@directemar.cl</a>
Policía de Investigaciones	Comisario	Ricardo Muñoz Vergara	045-411209 045-413140	<a href="mailto:bicrim@investigaciones.cl">bicrim@investigaciones.cl</a>
Bomberos	Superintendente Cuerpo de Bomberos	Juan Matus Castillo	045-441969	<a href="mailto:superintendentepucon@hotmail.com">superintendentepucon@hotmail.com</a>
Hospital	Directora Hospital San Francisco	Sor Hildegard Roth S.	045-290400	<a href="mailto:oirs@hospsanfrancisco.cl">oirs@hospsanfrancisco.cl</a>
Cruz Roja	Presidenta Cruz Roja Pucón	Gladys Sanzana F.	96569362	<a href="mailto:imarsanzana@gmail.com">imarsanzana@gmail.com</a>
Conaf	Administrador Parque Nacional Villarrica	Jorge Paredes Reyes	96495775 045-443781	<a href="mailto:Parque.villarrica@conaf.cl">Parque.villarrica@conaf.cl</a>
Defensa Civil	Presidente D.C.	Alfonso Neira Lema	85918622	<a href="mailto:Neira.alf@gmail.com">Neira.alf@gmail.com</a>
Unión Comunal de Juntas de Vecinos	Presidente Unión Comunal	René Montalba Godoy	97783340	<a href="mailto:vulcanopucon@gmail.com">vulcanopucon@gmail.com</a>
Cámara de Turismo	Representante	Jorge Quezada Hormann		<a href="mailto:jquezada@termashuife.cl">jquezada@termashuife.cl</a>
Cuerpo Socorro Andino	Jefe C.S.A Pucón	Rodrigo A. Nuñez Bellet	442702 87554115	rodrigo_pukon@hotmail.com cuerpodesocorroandinopucon@gmail.com



Municipalidad de Pucón

## **VI. PROCESOS DE GESTION DE EMERGENCIA VOLCANICA**

Se estructura de acuerdo a 6 procesos centrales, cada uno de los cuales cuenta con una instancia de responsabilidad de coordinación y colaboración que en su conjunto forman parte del Plan de Emergencia Volcánica.

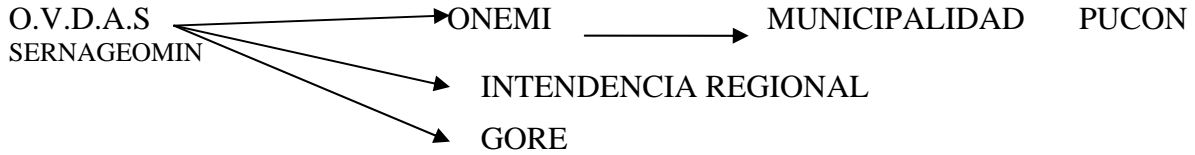
### **1.- MONITOREO DE LA AMENAZA**

La actividad del volcán Villarrica, cuenta con monitoreos instrumentales y visual a nivel regional y comunal.

- a) Regional: El Observatorio Volcanológico de los Andes del Sur (OVDAS) (mantiene turnos permanentes las 24 horas del día) dependiente del Servicio Nacional de Geología y Minería (Sernageomin). Esta institución es responsable del monitoreo instrumental, de los análisis Científico técnico de la actividad volcánica. se encuentra ubicado en calle Dinamarca N° 691 de la comuna de Temuco, teléfonos: (56) 45-270700 (56) 45-270701 Fax:(56) 45-271781 e-mail: [ovdas@sernageomin.cl](mailto:ovdas@sernageomin.cl).
- b) Comunal: Existe un monitoreo visual por parte de CONAF que se encuentra ubicado en el parque Nacional Villarrica. Por otra parte, la municipalidad de Pucón a través de la Unidad de Inspección.



## 2.- FLUJO DE INFORMACION PARA EL ESTABLECIMIENTO DE ALERTAS.



El Observatorio Volcanológico de los Andes del Sur OVDAS del SERNAGEOMIN, como responsable del monitoreo instrumental de la actividad del Volcán Villarrica, validará y entregará información científico-técnica a ONEMI, quien a su vez comunicará directamente al Municipio por los medios más expeditos que en ese momento disponga.

Para la activación de algún grado de alerta para el Sistema de Protección Civil, se considerará la información técnica emanada del OVDAS -SERNAGEOMIN, sin perjuicio, que la declaración de un estado de alerta le corresponderá a la Intendencia Regional o a la ONEMI.

### 2.1.- ESTABLECIMIENTO DEL ESTADO DE ALERTA

Alerta es considerado como un estado de vigilancia y atención que el Sistema Nacional de Protección Civil mantiene sobre los diversos factores de amenaza y vulnerabilidad, ya sea en términos nacionales, regionales y comunales.

El Observatorio Volcanológico de los Andes del Sur, OVDAS-SERNAGEOMIN en base a la información emitida por las centrales de monitoreos y constantes monitoreos visuales, validará y entregará la información a la Intendencia Regional u ONEMI, quien debe establecer el nivel de alerta pertinente.

De este modo ONEMI, comunicará a la municipalidad de Pucón y este deberá aplicarla.



Municipalidad de Pucón

## 2.2.- SISTEMA NACIONAL DE ALERTA

Fuente: ONEMI

Reconoce tres estados:

1.- **ALERTA TEMPRANA PREVENTIVA:** constituye un estado de reforzamiento en la atención y vigilancia, mediante el monitoreo preciso y riguroso de las condiciones de riesgo advertidas, como también una amenaza en evolución (actividad del volcán).

En este estado de alerta participan activamente Organismo Especializado OVDAS-SERNAGEOMIN, Intendencia-ONEMI, Municipalidad y COE.

2.- **ALERTA AMARILLA:** Riesgo medio a mayor = preparación de recursos / alistamiento / primera respuesta. Este se establece cuando un evento amenaza crecer en extensión y severidad.

El OVDAS-SERNAGEOMIN, informa con especificaciones técnicas a la Oficina Nacional de Emergencia del Ministerio del Interior, ONEMI Nacional y Regional – Autoridades Ministerio del Interior- Intendencia – Gobernación y Municipalidad de Pucón.

Se constituye el Comité de Operaciones de Emergencia, que irá evaluando el proceso volcánico y entregando información a la por intermedio de la oficina de Relaciones Públicas sobre el estado de alerta.

3.- **ALERTA ROJA:** Riesgo Alto Inminente / Desastre / Catástrofe = Movilización Total.

En esta etapa interactúan, ONEMI - Ministerio del Interior- Intendencia - Gobernación y Municipalidad de Pucón. Se mantiene activado el Comité de Emergencia (COE).

La primera autoridad comunal por intermedio de la oficina de Relaciones Públicas, informará sobre esta nueva alerta a la comunidad.



Municipalidad de Pucón

El Comité Comunal de Operaciones, que ya se encuentra constituido en la etapa de Alerta Amarilla incrementará sus reuniones con la finalidad de determinar y coordinar acciones tendientes a proteger a la comunidad.

Cada organismo que integra el Comité tendrá clara sus acciones, las que se han analizado con antelación y reforzado en la etapa de Alerta Amarilla.

### 3.- COMUNICACIÓN DE LA ALARMA

Una vez declarada la alerta roja por la ONEMI o por la Intendencia Regional, los sistemas de alarmas que funcionarán y que deben ser reconocidos por la comunidad y turistas son:

- **Sirena de Bomberos:** La sirena del Cuerpo de Bomberos de Pucón tendrá toques constantes e intermitentes, distintos a los que se utilizan para alertar a los voluntarios en las emergencias tradicionales. Así, la comunidad podrá reconocer cuando se trate de una alerta en caso de emergencia volcánica.

Paralelamente los carros-bomba saldrán a los sectores apartados de la población a fin de comunicar mediante los altavoces la situación de emergencia.

- **Carabineros** : Por su parte, hará llegar la alarma a los sectores apartados de la comuna, mediante los altoparlantes habilitados en los vehículos de su dependencia.
- **Municipalidad** : Personal recorrerá sectores apartados en vehículos municipales informando con altavoces la alarma.
- **Colegios** : Los establecimientos educacionales harán sonar sus campanas o equipos sonoros, a fin alertar a su población estudiantil.
- **Teléfonos y equipos de radiocomunicación:** La situación de emergencia será informada a los dirigentes de diferentes organizaciones, sobre todo de la zona rural. Ya desde la alerta amarilla el Comité de Emergencia Comunal, se encuentra articulado para enfrentar la emergencia.



Municipalidad de Pucón

Mediante los teléfonos celulares se les informará a los dirigentes, (ver Anexo 8) como también se utilizarán equipos de radiocomunicación que mantiene el propio municipio. Este sistema será utilizado para alertar a los demás funcionarios que deberán presentarse en dependencias de la Municipalidad de Pucón. No obstante, debe primar la auto convocatoria, en el nivel de alerta roja.

- **Radioemisoras:** Los estados de alerta serán informados a los diferentes medios de comunicación por parte de la primera autoridad comunal, al COE o a un vocero que determinen . Corresponderá elaborar los comunicados de prensa, a los profesionales de Relaciones Públicas o de Comunicaciones, ambos organismos deberán estar trabajando a la par con el Comité de Emergencia Comunal.



Municipalidad de Pucón

#### 4. ROLES Y FUNCIONES DE INSTITUCIONES Y ORGANISMOS INVOLUCRADOS

INSTITUCION	ROL	FUNCIONES
Municipalidad de Pucón	Responsable mando de autoridad, Preside el COE	<ul style="list-style-type: none"> <li>➤ Coordinar y liderar las acciones establecidas en el Plan de Emergencia para abordar la contingencia.</li> <li>➤ Provee información a la comunidad, medios e instituciones</li> </ul>
Municipalidad de Pucón.	Responsable mando de coordinación, Encargado de Emergencias.	<ul style="list-style-type: none"> <li>➤ Coordina y gestiona la información proporcionada por los miembros del COE Comunal</li> <li>➤ Apoyo con personal al Servicio de salud, para la atención en primeros auxilios.</li> </ul>
OVDAS-SERNAGEOMIN	Coordinador Geológico Regional	<ul style="list-style-type: none"> <li>➤ Asesoría permanente científica técnica al municipio.</li> <li>➤ Vigilancia instrumental y visual permanente del volcán Villarrica.</li> <li>➤ Sugerencias de alertas entregadas a ONEMI.</li> <li>➤ Capacitación a equipo Municipal y Protección Civil.</li> </ul>
ONEMI	Director Regional	<ul style="list-style-type: none"> <li>➤ Establece y comunica estados de alertas a la Municipalidad.</li> <li>➤ Asesoría en materias de prevención y atención en manejo de emergencia.</li> </ul>
Carabineros de Chile	Responsable mando técnico de su servicio	<ul style="list-style-type: none"> <li>➤ Recoge información e informa a encargado comunal de emergencia.</li> <li>➤ Apoyar en las acciones de evacuación y resguardar el orden públicos en zonas de seguridad.</li> <li>➤ Proporciona información a los organismos de su ámbito técnico</li> </ul>
Armada de Chile	Responsable mando técnico de su servicio	<ul style="list-style-type: none"> <li>➤ Recoge información e informa a encargado comunal de emergencia</li> <li>➤ Proporciona información a los organismos de su ámbito técnico</li> </ul>
Policía de Investigaciones	Responsable mando técnico de su servicio	<ul style="list-style-type: none"> <li>➤ Recoge información e informa a encargado comunal de emergencia</li> <li>➤ Proporciona información a los organismos de su ámbito técnico</li> <li>➤ Control preferencial de extranjeros</li> <li>➤ Identificación de personas</li> <li>➤ Plan antidelincuencia selectivo</li> </ul>
Bomberos	Responsable mando técnico de su servicio	<ul style="list-style-type: none"> <li>➤ Recoge información e informa a encargado comunal de emergencia</li> <li>➤ Proporciona información a los organismos de su ámbito técnico</li> </ul>
Hospital San Francisco de Pucón	Responsable mando técnico de su servicio	<ul style="list-style-type: none"> <li>➤ Recoge información e informa a encargado comunal de emergencia</li> <li>➤ Proporciona información a los organismos de su ámbito Servicio Salud Araucanía Sur, MINSAL.</li> <li>➤ Atención de pacientes que pudieran derivarse de la emergencia volcánica en</li> </ul>



Municipalidad de Pucón

		zonas de evacuación.
Cruz Roja de Pucón	Responsable mando técnico de su servicio	➤ Habilitación y atención en Albergues, con especial énfasis en adulto mayor
CONAF	Responsable mando técnico de su servicio	➤ Proveer información al COE Comunal. ➤ Informar a su mando superior sobre el desarrollo de los eventos.
Defensa Civil	Responsable mando técnico de su institución	➤ Apoyo para evacuación ➤ Seguridad de los Albergues
Unión Comunal de JJ.VV Urbano	Representante de todas las JJ.VV sector Urbano	➤ Difusión de la información a las Juntas de Vecinos Urbanas ante un evento ➤ Entrega información al COE
Unión Comunal de JJ.VV Rural	Representante de todas las JJ.VV, sector Rural	➤ Difusión de la información a las Juntas de Vecinos Urbanas ante un evento ➤ Entrega información al COE
Socorro Andino	Rescate de personas	➤ Búsqueda, salvamento y rescate en montaña y zonas de difícil acceso ➤ Entrega información al COE

Los representantes de los organismos participantes, asumen roles específicos y complementarios, en donde la evaluación del avance de la situación es reportada de forma inmediata a la oficina de operaciones del Comité, ubicada en la Alcaldía del edificio consistorial en Avenida Bernardo O'Higgins N° 483.

Cada uno de los organismos participantes deben entregar la información sobre la situación registrada, hacia el Comité de Operaciones de Emergencia Comunal.

Las decisiones que adopte el COE deben fluir hacia los organismos provinciales, regionales y nacionales involucrados.

A su vez, las decisiones que adopte el Comité Regional deben fluir al comité provincial y de estos hacia el Comité de Operaciones de Emergencia para ejecutarlas a nivel local.





Municipalidad de Pucón

## **5.- SISTEMA DE EVACUACION**

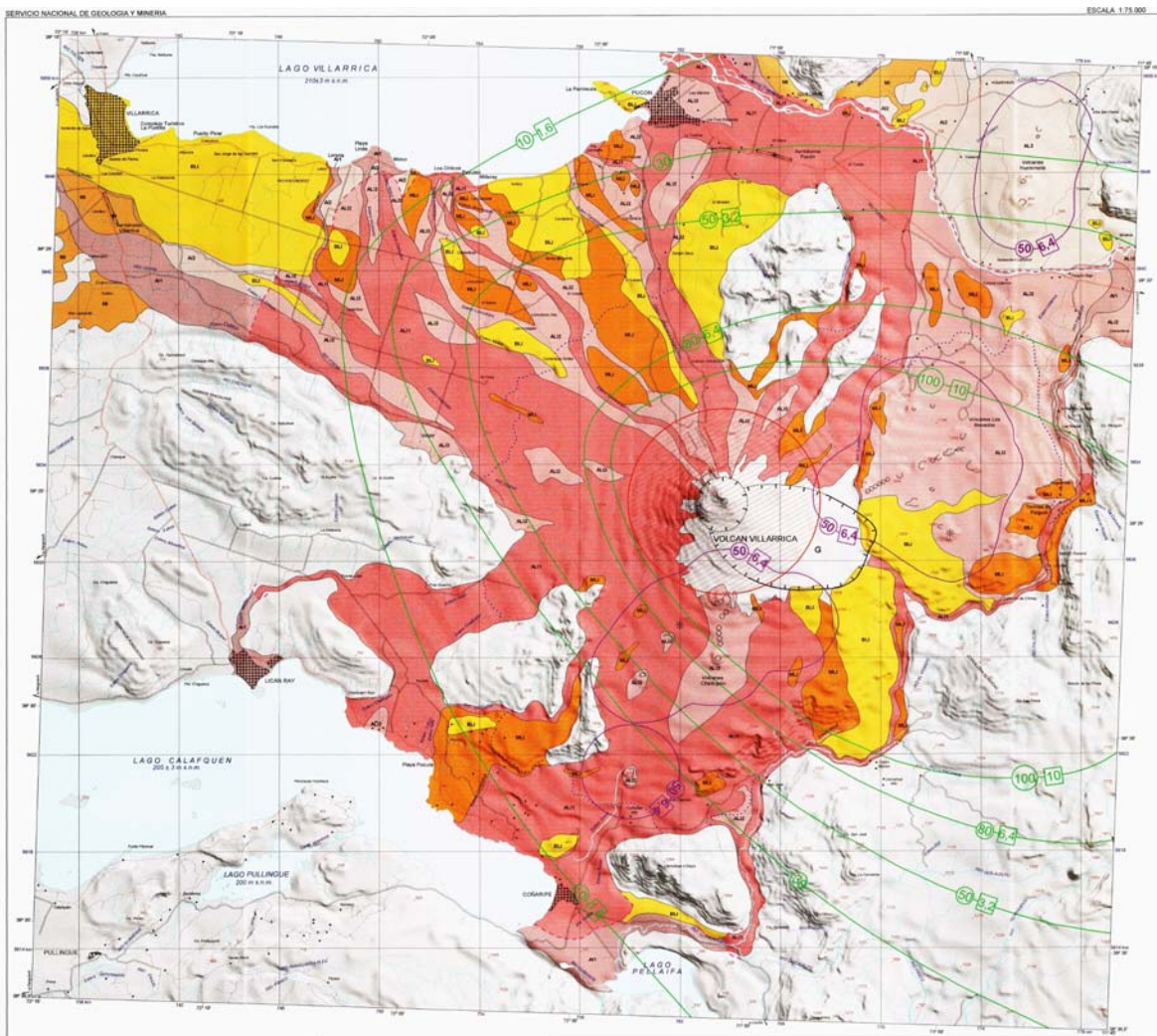
La orden de evacuación de la población afectada por una emergencia volcánica es facultad privativa del Intendente Regional, quien dictará los decretos correspondientes que respaldan la modificación de los estados de alerta o una eventual evacuación. Esta decisión es respaldada por los informes técnicos proporcionados por el OVDAS-SERNAGEOMIN, quienes mantendrán un monitoreo constante del volcán, emitiendo informes diarios del avance de la situación.



Municipalidad de Pucón

## 5.1 ZONAS DE SEGURIDAD ESTABLECIDAS PARA EVACUACION.

Los profesionales del OVDAS, tras diversos estudios realizados en la comuna de Pucón, han determinado que existen dos sitios de menor riesgo de ser afectados por lahares y/o lava, donde la comunidad puede acudir en caso de una evacuación por emergencia volcánica y se señalan en color amarillo en el siguiente mapa de peligro volcánico.

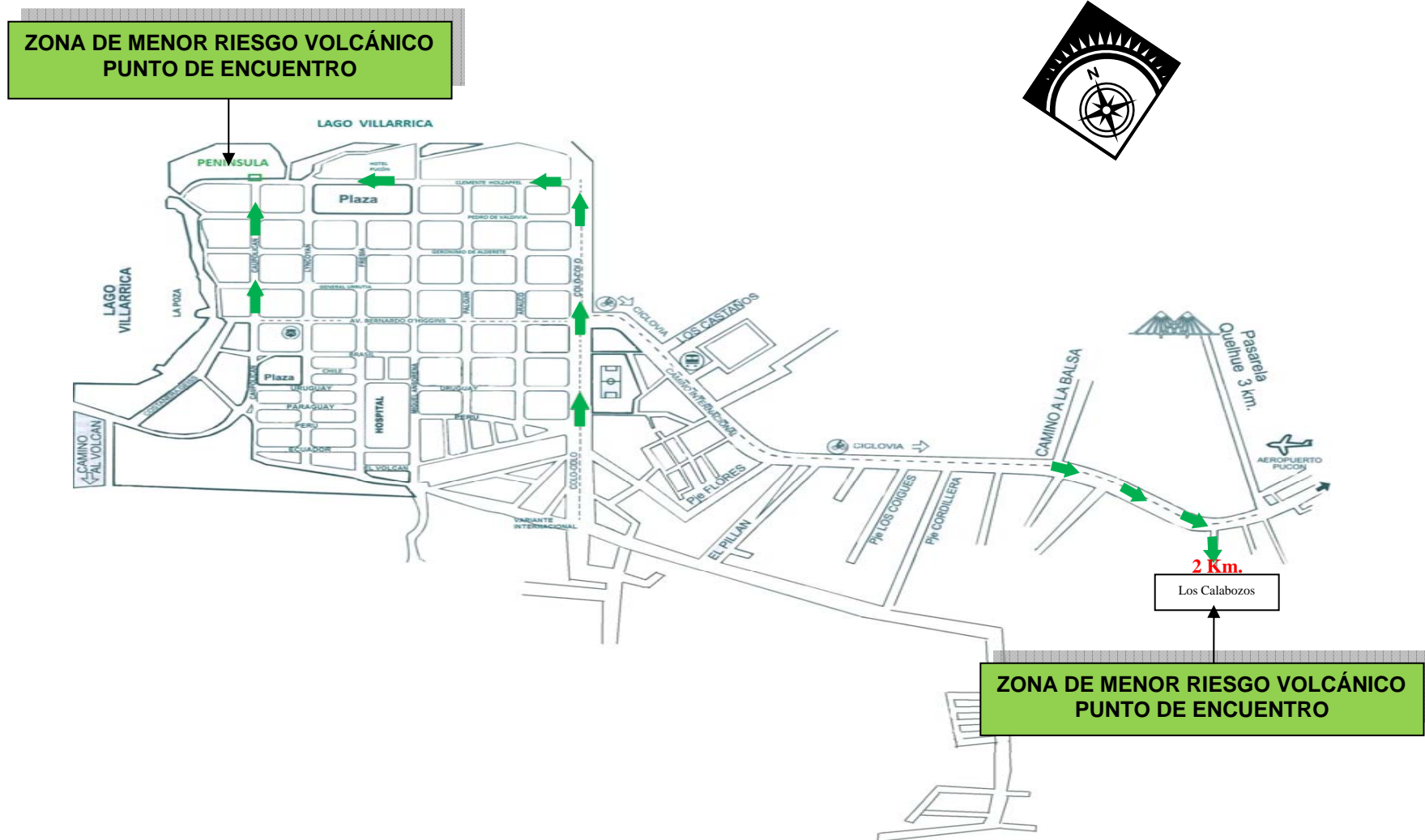


Fuente: OVDAS-SERNAGEOMIN 2002.



## 5.2 VIAS DE EVACUACION

A continuación se establecen las diversas vías de evacuación, para acceder a las zonas de menor riesgo volcánico:





Municipalidad de Pucón

- **LA PENINSULA:** se ubica en un sector denominado de “menor riesgo” y accesible a la comunidad. En caso de emergencia volcánica las personas que sean evacuadas a este sector deberán llegar a pié, para evitar aglomeraciones y accidentes. Carabineros, personal de la Defensa Civil, Funcionarios Municipales y personal de la península serán los encargados de velar que esta medida sea cumplida.

Sólo podrán acceder al lugar vehículos de emergencia que trasladen a personas minusválidas y adultos mayores que no se puedan desplazar por su propia cuenta. En definitiva vehículos de emergencia.

Hasta **La Península** deben acudir las personas que viven en los sectores de:  
**Tres Esquinas-Pucón Centro-Cordillera Alta y baja-Prudencio Mora-Aduana-Esfuerzo-Maitahue-Villa Lafquén-Las Vertientes-Los Castaños-Camino Volcán-Antumalal- La turbina-Las Araucarias-Obispo Valdés-El bosque Los Robles-Estadio.**





Municipalidad de Pucón



**La Península**, cuenta con agua potable y energía eléctrica la que en caso de emergencia volcánica será utilizada para las personas que acudan al lugar de albergue.

El sector contará con personal a cargo que informará a quiénes lleguen al lugar, cuáles serán los sectores que se utilizarán para pernoctar, juegos, atención médica y otros que deberán implementarse.

- **LOS CALABOZOS**: es otro sector de menor riesgo volcánico en la ciudad. El terreno que será utilizado para albergar a las personas se encuentra a dos kilómetros hacia el interior, frente al ingreso de la villa Jardines del Claro. Cabe señalar, que los últimos 100 metros antes de llegar al terreno existe una pendiente medianamente pronunciada.



Municipalidad de Pucón



Hasta este sector deberán acudir las personas que viven en los sectores de:  
**Los Arrayanes-Libertad-Bomberos de Chile-El Claro-Jardines del Claro-Sector  
Aeropuerto-Villa entre Ríos y otras zonas rurales aledañas.**

- **QUELHUE:** Es Otro sector de menor riesgo, por lo que a los habitantes de dicho sector se les recomienda quedarse en sus domicilios. Esto sólo en los casos de lahares y lava;



Municipalidad de Pucón

ya que en caso de emisión de ceniza la localidad podría verse afectada. Como es de conocimiento el viento es el encargado de llevar este material particulado hacia otras latitudes; por ello se cree que la comuna de Curarrehue podría ser la mayor afectada en caso de que el Volcán Villarrica expulse grandes cantidades de ceniza. Si la emergencia ocurriese cuando en Pucón se presenta viento puelche, esta comuna y Villarrica serían las primeras en verse afectadas.





Municipalidad de Pucón

### 5.3 SECTORES VULNERABLES O PUNTOS CRITICOS:

Es preciso señalar que uno de los problemas que se podrían presentar en la comuna, serían los lahares, que bajarían con mucha fuerza por las diferentes quebradas, cursos de ríos y esteros. Estas son el Zanjón Seco; Correntoso y El Turbio. En estos dos últimos los primeros problemas se generarían en los puentes, que dependiendo de la cantidad de agua y escombros que baje el lahar podría cortar ambos puentes, dejando la comuna incomunicada vía terrestre con las comunas de Villarrica y Curarrehue.



Puente el Turbio, vista hacia Pucón



Puente Correntoso, vista hacia Pucón



Puente Correntoso



Caudal agua desde Puente Correntoso





Municipalidad de Pucón



Puente Carmelito, vista hacia Pucón



Cauce del Carmelito, sin agua.



Municipalidad de Pucón

## **6. INFORMACION PUBLICA**

La información proporcionada al público y los medios de comunicación será responsabilidad de quien ejerce el mando de autoridad a nivel del Comité de Operaciones de Emergencia, es decir, la primera autoridad comunal. Lo anterior, se efectuará a través de Relaciones Públicas y Comunicaciones de la municipalidad.

Los informes técnicos de los servicios y organismos de evaluación sectorial, como lo son Carabineros, Bomberos, Salud, servicios de agua potable y electricidad, deberán entregar copia de los informes que emitan a sus superiores. El motivo es mantener informada a la autoridad comunal, con el propósito de evitar repetir comunicados hacia el Gobierno Regional.



Municipalidad de Pucón

## 6.1 MEDIOS DE COMUNICACIÓN

### RADIOS

EMISORA	LOCALIDAD EMISIÓN	ESTUDIOS	TELEFONO	MAIL	FRECUENCIA
PUELCHÉ	PUCÓN	FRESIA 161	045-443439	<a href="mailto:radio@puelchefm.cl">radio@puelchefm.cl</a>	90.5 F.M
104.9, ELTIT	PUCÓN	ANSORENA 387	045- 444020	<a href="mailto:radio104.9@gmail.com">radio104.9@gmail.com</a>	104.9 F.M.
ANGEL	CATRIPULLI, CURARREHUE	Camino Internacional Catripulli		<a href="mailto:radiocatripulli@gmail.com">radiocatripulli@gmail.com</a>	102.3 F.M.
PARQUE NACIONAL	VILLARRICA	VICENTE REYES 753	045-411567	<a href="mailto:radiopnacional@gmail.com">radiopnacional@gmail.com</a>	1560. A.M.
PIANISIMA					
MONTECARLO	VILLARRICA	PEDRO LEON GALLO 970	045-416193	<a href="mailto:villamontecarlo@gmail.com">villamontecarlo@gmail.com</a>	105.5 – 94.1 F.M.
RITMICA	VILLARRICA	PEDRO LEON GALLO 970	045-410330	<a href="mailto:radiatoritmica@gmail.com">radiatoritmica@gmail.com</a>	103.3 F.M.
BIO BIO	TEMUCO	BULNES 295	045 592200	<a href="mailto:ccarmona@laradio.cl">ccarmona@laradio.cl</a>	103.7 y/o 88.1 FM
EL CONQUISTADOR	TEMUCO	PORVENIR 769	045 262390	<a href="mailto:jcastro@conquistadoresfm.cl">jcastro@conquistadoresfm.cl</a>	100.3 F.M

### DIARIOS

DIARIO	OFICINA	TELEFONO	MAIL	COBERTURA
CORREO DEL LAGO	VILLARRICA	045-412567	<a href="mailto:noticiascorreodelago@yahoo.com">noticiascorreodelago@yahoo.com</a>	VILLARRICA, PUCÓN, CURARREHUE
WEEKEND	PUCÓN	045-444659	<a href="mailto:weekend@tie.cl">weekend@tie.cl</a>	PUCÓN, VILLARRICA, CURARREHUE
NDP	PUCÓN		<a href="http://www.noticiasdepucon.cl">www.noticiasdepucon.cl</a>	
EL PERIODICO	TEMUCO	81485301	<a href="mailto:guidorebolledo@elperiodico.cl">guidorebolledo@elperiodico.cl</a>	
LA OPINION	TEMUCO	92008165	<a href="mailto:piabersezion@gmail.com">piabersezion@gmail.com</a>	
AUSTRAL	TEMUCO			ZONA LACUSTRE

### TELEVISIÓN

ESTACION	OFICINA	TELEFONO	MAIL	COBERTURA
PUCÓN TV, CANAL 5	CAMINO PASARELA QUELHUE km 1.8	045-443038	<a href="mailto:prensa@pucontv.com">prensa@pucontv.com</a>	PUCÓN
CANAL 2 TELEVISION TEMUCO		045 958500		



Municipalidad de Pucón

# ANEXOS



## ANEXO N° 1

### ANTECEDENTES HISTORICOS VOLCAN VILLARRICA

#### **UBICACIÓN**

El volcán Villarrica está ubicado en el límite de las regiones IX de la Araucanía y X de Los Lagos (39° 25'S y 71° 56'W), entre los lagos Villarrica y Calafquén, abarcando parte de las comunas de Villarrica, Pucón y Panguipulli. Ocupa el extremo noroccidental del Parque Nacional Villarrica y, en su flanco norte, se ubica un centro de esquí. A sus pies se encuentran localidades turísticas como Villarrica, Pucón, Licán Ray y Coñaripe, además de centros poblados menores. Al norte y sur del volcán, se sitúa el camino internacional Villarrica-Junín de los Andes, por el paso Mamuil Malal, y el camino Villarrica-San Martín de los Andes, por el paso Carririñe.

#### **MORFOLOGÍA**

El volcán Villarrica presenta una forma cónica casi perfecta y se construyó en el borde NW de una caldera formada en un edificio más antiguo. Su cumbre, a 2.847 m snm, se eleva 1.500 m por sobre la línea media de cumbres de la región y 2.450 m sobre su base, de topografía irregular, ubicada en la cota 400 m. En la cima presenta un cráter de 200 m de diámetro y 50 a 100 m de profundidad, en cuyo fondo se encuentra un lago de lava permanente, de 30 a 50 m de diámetro, con intensa actividad fumarólica. Este lago de lava, habitualmente sufre oscilaciones verticales y exhibe una frecuente actividad eruptiva débil. Por otra parte, tanto el cono principal como su gran caldera ubicada hacia el SE, están cubiertos por un glaciar de casquete de 40 km<sup>2</sup> y un volumen de 8 km<sup>3</sup> con un equivalente total de agua de 6,5 km<sup>3</sup>. Además, la nieve invernal lo cubre desde mayo a septiembre, con un extenso manto sobre la cota 1200 m.

#### **GEOLOGÍA DEL VOLCÁN**

El volcán Villarrica es uno de los más activos de Sudamérica y está ubicado en la Zona Volcánica Sur (ZVS: 33°-46° S) de Los Andes del Sur. Está localizado en el extremo NW de una notable cadena volcánica de dirección NW-SE, junto a los volcanes Cordillera El Mocho, Quetrupillán, Quinquilil y Lanín, la cual estaría controlada por una falla transcurrente regional de tipo sinistral. La base del volcán tiene un diámetro medio de 28 km, cubre una superficie de, aproximadamente, 400 km<sup>2</sup> y su volumen se estima en 250 km<sup>3</sup>. Las rocas que constituyen el basamento del volcán Villarrica, se reconocen en cumbres aledañas, desmanteladas por la acción del hielo, que corresponden a circos y filos con una altura media de 1.350 m snm. Este basamento consiste, esencialmente, en rocas plutónicas y estratificadas volcánicas de edad miocena. El volcán Villarrica se construyó sobre la Zona de Falla Liquiñe-Ofqui (ZFLO) de dirección N10°E y está controlado, además, por una falla regional NW-SE. Corresponde a un estratovolcán que se ha desarrollado durante el Pleistoceno superior y el Holoceno. El edificio volcánico Villarrica comprende 3 unidades evolutivas: un antiguo estratovolcán mixto, erosionado por glaciares y truncado por una aldera elíptica de 6,5 x 4,2 km de diámetro (altura media de 1.900 m snm); un edificio



Postglacial construido en el margen NW de la caldera elíptica, el cual, posteriormente, sufrió el colapso de su cima, originándose una caldera menor de 2,2 km de diámetro (altura mediada 2.400 m s.n.m.) y un cono más reciente alojado en esta última caldera. En los flancos del edificio volcánico, particularmente hacia el NE y S, se hallan alrededor de 30 centros eruptivos adventicios, incluyendo conos de escorias y centros fisurales menores.

Su historia Postglacial comenzó hace 13.900 años, con violentas erupciones que generaron, entre otras, a la gran ignimbrita Licán (~10 km<sup>3</sup>) de composición andesíticobasáltica.

La secuencia continuó con depósitos de flujos de piroclásticos intercalados con lavas, finalizando con otra violenta erupción hace ~3.700 años que dio lugar a la ignimbrita Pucón (~5 km<sup>3</sup>), de similar composición. Ambas erupciones mayores habrían estado asociadas a la generación de calderas. El cono más reciente del volcán está formado principalmente por lavas y depósitos de flujos de piroclásticos subordinados, el último de los cuales se generó hace ~1.620 años y cubrió unos 3.000 km<sup>2</sup>. Los tipos e intensidades de las erupciones prehistóricas habría variado desde Hawaianas (IEV=0) hasta plinianas (IEV=5?). Sin embargo, las históricas (últimos 440 años) han sido esencialmente Hawaianas, Freatomagmáticas, Vulcanianas y Estrombolianas (IEV=0-3).

Los centros eruptivos adventicios corresponden a conos de piroclastos y pequeñas fisuras (< 1 km) que constituyen dos grupos. Los volcanes de Los Nevados (19 centros de emisión) se disponen al ENE, sobre los flancos del estratovolcán antiguo y están controlados por tres fracturas N60°E. Los de Chaillupén (11 centros de emisión) se distribuyen sobre el flanco sur y suroeste del cono principal, según dos fracturas radiales de orientación norte-sur y N35°E.

## PETROGRAFÍA Y GEOQUÍMICA

El volcán Villarrica está formado, principalmente, por lavas y piroclastos de composición basáltica y andesítica-basáltica. Las rocas son porfíricas con fenocristales de plagioclasa, clinopiroxeno y olivino, y habrían derivado por cristalización fraccionada de magmas más primitivos. A lo largo de su evolución, la composición de los productos emitidos ha sido principalmente basaltos a andesitas medias (50,5-58,0% SiO<sub>2</sub>), siendo las rocas más abundantes las andesitas basálticas (52,0-56,0% SiO<sub>2</sub>).

Ha lo largo de la historia el Volcán Villarrica ha tenido diversas manifestaciones, existiendo registro desde los últimos 500 años aproximadamente, según estos estudios es posible mencionar las siguientes:

- Las erupciones de los años 1558 y 1575 destruyeron al pequeño poblado de Villarrica, que en esa época se llamaba Santa María de Magdalena.
- En 1562, se señala que como consecuencia de la erupción, la lluvia de cenizas alcanzó hasta la ciudad de Angol (Rosales).
- Las crónicas de la época señalan que la erupción de 1575 causó la muerte de 350 personas y que sólo quedó en pie la capilla.
- En 1594, Don Miguel Olavarría nos informa de otra erupción con pequeñas explosiones en el cráter y con expulsión de piroclastos.
- En el año 1640 la erupción se inició en el mes de febrero y ha sido una de las más violentas, acompañada de violentos movimientos sísmicos. La avalancha mayor se dirigió por el río Voipir al Toltén, al Noroeste de la ciudad de Villarrica. Los



enormes troncos transportados por la avalancha, formaron un gran taco en la confluencia del Allipén con el Toltén. Las aguas rebalsaron el taco, inundando las riberas del río. (Mosaico histórico de Villarrica 1974).

- En 1777, Felipe Gómez de Vidaurre indica: “aunque arde su cima día y noche, ella se ve siempre cubierta de nieve y las llamas parecen salen dentro de éstas”.
- 1790-1801, el área estuvo expuesta a un ciclo sísmico, que es una de las características de este siglo, esta actividad estuvo acompañada por expulsión de cenizas.
- 1882, el volcán presentó una erupción por el cráter central, arrojando piedras y fuego.
- 1837, según Darwin (1838) el 21 de noviembre el volcán habría experimentado una erupción con actividad sísmica.
- 1852-1859-1860, nueva actividad eruptiva, principalmente expulsión de piroclastos y registros poco precisos de lava (Paul Treutler 1859).
- 1869, hubo una erupción por el cráter central (Vidal Gormáz y Philippi).
- 1870-1877, el alemán Martín observa nuevas erupciones en el Villarrica.
- 1883, Subercaseaux, ocurrido un día domingo en verano y se señala que el volcán arrojaba gruesas columnas de humo, lo que se podría interpretar como hongo de ceniza y lapilli.
- 1893-1894-1897-1898, no conocemos antecedentes de estas erupciones.

### **PERIODO COMPRENDIDO ENTRE 1900 Y 1991**

- 1907, se refiere a una emisión de vapor reforzada de vez en cuando por pequeñas explosiones y culminó el 31 de diciembre de 1908 en que se produjo una violenta fase explosiva a las 20:15 horas del 31 de octubre de ese año. Según información periodística enormes llamaradas salían del cráter al espacio, a una altura que se calcula en más de 3000m y 1000m de circunferencia. Hubo lahares por efecto del derretimiento de nieve.
- 1910, (Stone 1935), una avalancha de lodo y roca bajó por el glaciar Este de Villarrica.
- 1913, Paul Treutler describe una crisis violenta con caída de piroclastos que alcanza hasta Argentina. Avalanchas de nieve, barro y materiales sólidos.
- En 1920 se produjo una crisis sísmica de carácter local que se sintió hasta Temuco. Hubo deslizamiento de tierra. El río Turbio cambió de cauce. El camino internacional desapareció parcialmente y en otros quedó cubierto de árboles.
- 1921, según Simkim, el volcán habría tenido una explosión en el cráter central.
- 1929 (Stone), la crisis explosiva de aproximadamente 36 horas, lanzó fuera del cráter material muy escaso.
- En 1937, se produce en la región movimientos sísmicos, acompañado por actividad eruptiva del volcán Llaima, Osorno, Calbuco y Villarrica, que fue el último en cesar su actividad.
- En el año 1948, desde el 9 y 10 de octubre el cráter del Villarrica denota un aumento considerable de su actividad. El 18 de octubre un río de lava baja unos 18 metros



desde el cráter y allí se habría formado un lago de lavas. Se produce a continuación una enorme explosión y las corrientes de barro bajaron destruyéndolo todo por los ríos Voipir, Molco, Loncotraro, Correntoso y Turbio, alcanzando el lago Villarrica por el Norte, mientras que por el Sur el barro sigue el curso del río Challupén hasta alcanzar el lago Calafquén.

Consecuencias: 1060 hectáreas de tierra inundadas, 23 personas fallecidas, 31 desaparecidas y destrucción del refugio andino.

- 1963, el volcán nuevamente entra en erupción, las primeras corridas de lava se producen el día 12 de marzo y el 21 la avalancha que baja por los ríos Seco, Escorial y Challupén vuelven a ocasionar la destrucción de instalaciones madereras y puentes, especialmente entre Villarrica y Coñaripe.
- 1964, el volcán repite otra violenta erupción el 2 de marzo, cuyas avalanchas mayores bajan en dirección sureste destruyendo el 50 % del poblado de Coñaripe, el que está emplazado en gran parte en un área de alto riesgo, como lo eran las riberas del estero Diuco, cuyos nacientes están en las faldas Sur Orientales del volcán. En esta erupción fallecieron aproximadamente 22 personas constituyéndose en una de las más violentas del volcán Villarrica.
- En el año 1971, específicamente el 29 de octubre, el volcán mostró los primeros síntomas de los que habría de ser otro violento ciclo eruptivo. En el cráter se registraban violentas explosiones seguidas por emisiones de vapor de agua y piroclastos. El 29 de noviembre la lava llega al borde del cráter derramándose sobre la cubierta de hielo hacia el SW. En el cráter principal se forma un cono de piroclastos incandescente producto de explosiones rítmicas. La actividad aumenta y en diciembre los flujos de lava descienden en dirección al valle de Challupén. La fase de este ciclo culmina el 29 de diciembre, el cono superior del cráter central se fracturó en una longitud de 4 kilómetros con rumbo N 30° E, expulsando a través de la fractura una potente lámina de lava de color rojo (González-Ferrán 1972). Las avalanchas destruyeron todo cuanto encontraron a su paso en los cursos de los ríos Turbio, Carmelito y Correntoso en las laderas septentrionales (regiones del norte) y Challupén en las meridionales (regiones del sur), descargándose en los lagos Villarrica y Calafquén.
- 1984, esta ha sido la última erupción del volcán, se inició la primera semana de octubre e hizo crisis el 30 del mismo mes. Comenzó con explosiones en el cráter central con un posterior derrame de lava en el lado NW a través de una fisura producida durante 1971. La lava se desplazó sobre el hielo generando una avalancha que avanzó desde el cráter central hacia el NW.





## CRONOLOGÍA DE LA HISTORIA ERUPTIVA DEL VOLCÁN VILLARRICA

AÑO	TIPO DE ERUPCION	FUENTE
1562	Estromboliana	Prendes , N
1594	Estromboliana	Olavarría, M
1640	Estromboliana Vigorosa	Rosales, D
1647	Estromboliana	Diario Austral Temuco
1657	Estromboliana	Diario Austral Temuco
1688	Estromboliana	Coronelli, P.M.
1716	Hawaiana	De la Cruz, L
1751	Estromboliana	Havestadt, B
1759	Estromboliana	Garabito, L
1777	Hawaiana	López, T
1780	Estromboliana	Sapper, K
1787-1790-1801	Hawaiana	Molina, I
1806	Estromboliana	Brüggen, J
1815- 1818	Estromboliana	Casertano, L
1822	Estromboliana	Darwin, Ch
1832	Estromboliana	Treutler, P
1837	Estromboliana	Darwin, Ch
1853	Estromboliana	Treutler, P
1859-1860	Estromboliana	Treutler, P
1864	Estromboliana	Pissis, A
1869	Estromboliana	Fonk, F
1874	Hawaiana	Enrique, R y Silva, E
1875-1876	Estromboliana	Martín, C
1877	Estromboliana	Martín, C
1879	Estromboliana	Diario Austral Temuco
1883	Estromboliana	Subercaseaux, F
1894	Estromboliana	Brüggen, J
1897-1898	Estromboliana	Mansilla, P.L
1904	Estromboliana	Crónica de la Misión de Villarrica
1906	Estromboliana	Sapper, K
1907	Estromboliana	Crónica de la Misión de Villarrica
1908	Estromboliana	Crónica de la Misión de Villarrica
1909-1910	Estromboliana	Crónica de la Misión de Villarrica
1915-1918	Hawaiana	Stone, J
1920	Estromboliana	Stone, J
1921	Estromboliana	Stone, J
1929	Estromboliana	Casertano, L



Municipalidad de Pucón

1933	Estromboliana	Vogel, M
1935	Estromboliana	Hantke, G
1938	Estromboliana	Hantke, G
1948-1949	Estromboliana Vigorosa	Flores, E Y Casertano, L
1963	Estromboliana	Casertano, L
1964	Estromboliana	Revista VEA
1971	Estromboliana	González, O
1977	Estromboliana	Moreno, H
1980	Estromboliana	Moreno, H
1983	Estromboliana	CONAF
1984-1985	Hawaiana	Moreno, H Y Fuentealba, G

Fuente: "PLAN DE EMERGENCIA ZONA DE RIESGOS VOLCÁN VILLARRICA" OREMI Novena Región de la Araucanía, Temuco 1994.

El registro histórico de erupciones volcánicas del Villarrica revela que tradicionalmente ha expulsado piroclastos (ceniza y lapilli preferentemente), en cantidades moderadas. En cambio los flujos de lava son muy líquidos.

El glaciar del volcán Villarrica tiene una superficie de 40 km<sup>2</sup> y un volumen de 5 a 8 km<sup>3</sup>. La nieve temporal (agosto a octubre), cubre unos 200 km<sup>2</sup> del cono, con un volumen de 1,2 km<sup>3</sup>. La emisión de estos materiales incandescentes ha generado lahares por fusión violenta del hielo y nieve que cubre los flancos del volcán.

La precipitación de cenizas y lapilli en el área de Pucón esta condicionada por la dirección de los vientos, predominantes dirección NW, sin perjuicio del viento Puelche y Sur que azotan con frecuencia la zona. Este fenómeno da lugar a asfixia, irritación de los ojos, contaminación de las aguas, contaminación de pastizales, entre otros problemas.

Ahora, si el volumen de lapilli y ceniza es grande se podría producir problemas en la estructura de las viviendas, lo que incluye el desplome de estas. Algunas casas tienen techumbres con poca pendiente. Además se producirían daños de consideración en terrenos agrícolas, cortes de caminos y el sepultamiento de las instalaciones, entre otros.

Por su lado, los flujos de lava presentan temperaturas elevadas, que va entre los 1100° C a los 1200°C, las que descienden rápidamente las laderas del cono volcánico; sin embargo, con los cambios de pendiente y el enfriamiento que experimentan se van haciendo más viscosos y reducen notablemente su velocidad. En la erupción de 1971, el frente de lava Challupén avanzaba a razón de unos 10 km/hora, a 8 km del volcán, 8 a 10 horas después de la emisión de los mayores volúmenes de lavas. Unas 24 horas después de la erupción este frente de lava alcanzaba su posición actual de 14 kilómetros y permanecía inmóvil.

Hacia Pucón un corredor natural para los flujos de lavas lo constituye el profundo valle de direcciones NNW-SSE que aloja el curso superior del estero Chilcoso o Zanjón Seco y del tributario occidental del río Claro. En efecto, coladas y **depósitos laháricos se han encauzado en este corredor y han alcanzado la localidad de Pucón.**

Las emisiones de ceniza y lavas en erupciones anteriores, provocaron una fusión violenta de parte de la cubierta de nieve del volcán generando lahares.



## TIPOS DE ERUPCIONES VOLCANICAS

**HAWAIANAS:** Erupciones tranquilas, no explosivas, de magmas muy fluidos y pobres en sílice. Consistentes principalmente en flujos de lavas poco viscosas. Por lo general, la columna eruptiva es inferior a mil metros.

**ESTROMBOLIANAS:** Estas erupciones pueden o no presentar coladas de lava, pero sí eyección de piroclastos tipo escoria. Producen columnas eruptivas de hasta 5 kilómetros de altura.

**VULCANIANAS:** En estas erupciones, la columna de piroclastos es de mediana altura, entre 5 y 15 kilómetros, esencialmente en las fases iniciales, que arrojan escaso material lávico entre los fragmentos y bloques de las rocas que constituyen el tapón del cráter.

**PLINIANAS:** Son altamente explosivas, el típico material eyectado es pómez, característico de magmas muy ricos en sílice. En este tipo de erupción, la columna puede alcanzar hasta unos 40 kilómetros de altura (erupciones de los volcanes **Quizapu (1)** en 1932 y **Hudson (2)** en 1991)

**(1) Volcán Quizapu:** El 10 de abril de 1932, el volcán **Quizapu** (ubicado en la provincia de Talca) inició una de las más violentas erupciones que se han registrado en este siglo. Su columna de humo alcanzó una altura de entre 15 y 25 mil metros. la tefra (ceniza y otros elementos producto de una erupción. que caen en forma de lluvia) cubrió más de dos millones de kilómetros cuadrados, desde Valparaíso hasta Buenos Aires.

**(2) Volcán Hudson:** Es un volcán ubicado a 137 kilómetros al sur de Coyhaique, al sur del Puerto Aisén y al norte de los Campos de Hielo Norte, en la Región de Aysén del General Carlos Ibáñez del Campo. Es una caldera volcánica activa de estratos que alcanza una altitud de 1.905 msnm. Su última erupción registrada data del 8 de agosto de 1991, la cual afectó a Coyhaique, la laguna San Rafael y los alrededores del lago General Carrera. El volcán Hudson es hoy una especie de meseta cubierta de hielos desde la cual se ramifican diversos valles, algunos con glaciares.



## ANEXO N° 2

### PELIGROS ASOCIADOS AL VOLCAN VILLARRICA.

Fuente: SERNAGEOMIN-2002.

El volcán Villarrica está ubicado en el límite de las regiones de la Araucanía, y de Los Ríos (39° 25' S), entre los lagos Villarrica y Calafquén, abarcando parte de las comunas de Villarrica, Pucón y Panguipulli. Ocupa el extremo noroccidental del Parque Nacional Villarrica y, en su flanco norte, se ubica un centro de esquí. A sus pies se encuentran localidades turísticas como Villarrica, Pucón, Licán Ray y Coñaripe, además de centros poblados menores. Al norte y sur del volcán, se sitúa el camino internacional Villarrica-Junín de los Andes, por el paso Mamuil Malal, y el camino Villarrica-San Martín de los Andes, por el paso Carririñe.

El volcanismo andino es una consecuencia de la subducción de la Placa de Nazca bajo la Placa Sudamericana. La Cordillera de los Andes presenta cuatro segmentos con volcanismo activo (López et al., 1995): Zona Volcánica Norte (ZVN: 6°N-8°S); Zona Volcánica Central (ZVC: 16°-28°S); Zona Volcánica Sur (ZVS: 33°-46°S) y Zona Volcánica Austral (ZVA: 49°-56°S). La ZVS es la más activa, tiene 1.400 km de longitud y se extiende entre Santiago y Coihaique.

El estratovolcán Villarrica, ubicado en la ZVS, presenta una forma cónica casi perfecta, cubre una superficie de, aproximadamente, 400 km<sup>2</sup>, y ocupa un volumen de alrededor de 250 km<sup>3</sup>. Su cima, a 2.847 m s.n.m, se eleva 1.500 m por sobre la línea media de cumbres de la región y 2.450 m sobre su base, de topografía irregular, ubicada en la cota 400 m. Presenta, en la cima, un cráter, con actividad fumarólica, de 200 m de diámetro y 100 a 150 m de profundidad, en cuyo fondo se encuentra un lago de lava, permanente, de 30 a 50 m de diámetro.

El cono principal está construido en el borde noroccidental de una caldera volcánica elíptica de 6,5 x 4,2 km, formada a partir del colapso de un edificio volcánico mayor, más antiguo. El estratovolcán moderno está formado, principalmente, por lavas y piroclastos de composición basáltica y andesítica-basáltica. En sus flancos, se encuentran alrededor de 30 centros eruptivos adventicios, incluyendo conos de escorias y centros fisurales menores (Moreno et al., 1980, 1993, 1998; Hickey et al., 1989). La cima del cono principal, y el interior de la caldera, están cubiertos por un extenso glaciar que se extiende sobre una superficie de 40 km<sup>2</sup> y ocupa un volumen aproximado de 8 km<sup>3</sup>.

El análisis histórico indica que, desde 1558 hasta 1984-1985, el volcán Villarrica ha registrado 60 erupciones importantes desde el cono principal, cráteres adventicios y fisuras laterales, lo cual permite clasificarlo como el volcán más activo de los Andes (Petit-Breuilh, 1994). Entre los fenómenos precursores descritos para la mayoría de las erupciones históricas se mencionan, ruidos subterráneos, actividad sísmica perceptible, explosiones de cenizas y pequeños derrames de lavas sobre los flancos nevados.

Durante esas erupciones se produjo la emisión de coladas de lavas, la formación de lahares y la proyección de piroclastos. Los principales peligros que pudieran estar vinculados a futuras erupciones del volcán Villarrica son, por lo tanto, aquéllos originados por el desplazamiento de corrientes de lava, la caída de piroclastos, y el paso de corrientes laháricas acompañadas por la crecida de ríos y esteros. Las erupciones estarán,



probablemente, acompañadas, por la emisión de gases tóxicos, actividad sísmica local, avalanchas de nieve, deslizamientos, incendios forestales, tormentas eléctricas, la obstrucción de cursos fluviales y alteraciones fisicoquímicas de aguas, suelos y vegetación.

El volcán Villarrica y sus cráteres adventicios, han emitido coladas de lava de hasta 18 km de longitud, que han afectado especialmente, el sector norte, occidental y sur del edificio volcánico. En el mapa, se señala con una línea roja quebrada, el alcance máximo posible de las coladas de lava (hasta 20 km) que podrían originarse durante erupciones futuras. Caídas de piroclastos se producirían, principalmente, hacia el este-sureste del volcán, transportados por los vientos predominantes del oeste-noroeste, siendo la zona más vulnerable a este fenómeno, el sector comprendido entre Palguín y Coñaripe. Durante erupciones prehistóricas, bombas y bloques (piroclastos > 6,4 cm de diámetro) se han depositado hasta 23 km al este-sureste del volcán.

Las corrientes laháricas descenderían por los mismos cauces de las lavas, aunque precediéndolas en el tiempo, debido a su mayor velocidad de desplazamiento. Los principales cauces de descarga de lahares corresponden a los valles de los ríos Turbio-Pedregoso, Zanjón Seco-Carmelito, Correntoso, Molco-Huichatio, Voipir, Chaillupén y Seco-Llancahue (Coñaripe). El escenario para una eventual generación de lahares varía en función de la época del año y el espesor de la cubierta temporal de nieve. En la erupción de diciembre de 1971, los lahares que descendieron por el valle del río Turbio-Correntoso alcanzaron un volumen total estimado en  $20 \times 10^6 \text{ m}^3$  (Marangunic, 1974).

El volcán Villarrica ha emitido alrededor de 16 flujos piroclásticos, con volúmenes que varían entre  $2 \times 10^8 \text{ m}^3$  y  $10^{10} \text{ m}^3$ , durante erupciones explosivas ocurridas a partir de los 13.850 años AP (edad  $^{14}\text{C}$ ). El tiempo de recurrencia documentado para erupciones explosivas, generadoras de flujos piroclásticos, varía entre 500 a 2000 años. La última de estas se produjo hace 1.620 años AP (edad  $^{14}\text{C}$ ) y sus depósitos cubrieron una superficie cercana a los  $3.000 \text{ km}^2$ . Remanentes preservados de depósitos de flujos piroclásticos individuales ubicados a 20 km del volcán alcanzan hasta 15 m de espesor. Aunque, en un futuro próximo, se considera muy baja la probabilidad de ocurrencia, de un flujo piroclástico, toda el área de estudio es de alta vulnerabilidad frente a un evento volcánico de ese tipo.

#### **ZONIFICACION DE RIESGO VOLCANICO.** (Fuente: SERNAGEOMIN-2002)

La zonificación del riesgo volcánico, está especificada en el mapa de peligro volcánico del SERNAGEOMIN antes señalado y se basa en el estudio empírico de áreas afectadas por corrientes de lavas, lahares y caída de piroclastos, en un determinado periodo de tiempo y considerando además las tendencias preferenciales y los riesgos topográficos. De esta forma se definen:

- **ALI1, AI1:** Zonas con muy bajo peligro de ser afectadas por lavas y/o lahares, durante erupciones originadas en el cono y/o cráter principal, tales como las ocurridas durante los siglos XIX Y XX.
- **ALI2, AI2:** Zonas con alto peligro de ser afectadas por lavas y/o lahares, durante erupciones originadas en el cono y/o cráter principal o en cráteres adventicios ,



Municipalidad de Pucón

tales como las ocurridas en la prehistoria reciente (<3.700 años AP) y durante los siglos XVI, XVII y XVIII.

- **MLI:** Zonas con moderado peligro de ser afectadas por lavas y/o lahares provenientes del cono y/o cráter principal o de cráteres adventicios. Ello podría ocurrir durante las erupciones de mayor duración o de mayor volumen que las documentadas en el registro histórico ( últimos 450 años)
- **MI:** Zonas con moderado peligro de ser afectadas por lahares. Ello podría ocurrir durante erupciones que se originen en el cono principal, en la época de mayor acumulación de nieve, lo que comprende desde los meses de junio a octubre ( en algunos años se ha verificado buena cantidad de nieve desde mayo y se ha extendido hasta noviembre).
- **BLI:** Zonas con bajo peligro de ser afectadas por lavas y/o lahares. Ello podría ocurrir durante las erupciones de gran magnitud, originadas en el cono principal y/o cráteres adventicios, producidas durante la época de mayor acumulación de nieve.
- **AL3:** Zonas con alto peligro de ser afectadas por lavas originadas durante eventuales erupciones de los volcanes Huelemolle, aunque para ello se estima baja probabilidad de ocurrencia.

## ZONAS VULNERABLES

### *Zonas con muy alto peligro de ser afectadas por lavas y/o lahares:*

#### **Esteros**

- **El Turbio** : ubicado camino hacia Caburgua.
- **El Correntoso** : ubicado camino hacia Villarrica.

#### **Sectores**

- **Zona urbana de Pucón:** comprendida entre el estero Turbio y el Carmelito. Pucón Oeste, Condomio Suizo.
- Sector Fundo La Cascada

El área AL1 corresponde a los cauces principales del volcán y son los sectores de máximo riesgo. Dentro de estos están localizadas parte de la ciudad de Pucón, el aeródromo y gran parte de la carretera entre el camping Lorena y Pucón.

### *Zonas con alto peligro de ser afectados por lavas y/o lahares:*

#### **Esteros**

- Zanjón Seco, estero Candelaria, El Mirador (La Cascada), río Palguín.

#### **Sectores**



Municipalidad de Pucón

- Los Alerces (tres esquinas- eco parque), Los Nevados incluyendo el río Palguín, El Claro, Arrayanes, jardines del Claro, Villa Entre Ríos, Bomberos de Chile, Villa Trancura, los Castaños y centro de la ciudad de Pucón.

***Zonas con moderado peligro de ser afectados por lavas y/o lahares:***

**Esteros**

- Zanjón Seco en las cotas altas, ya que las bajas son consideradas de alto peligro.

**Sectores**

- Antumalal, el Sol, Lago Villarrica, Palguín Bajo y Palguín Alto, Llafenco, entre el estero Candelaria y el Volcán hacia las cotas altas.

***Zonas con bajo peligro de ser afectados por lavas y/o lahares:***

**Sectores**

- San Luís, Menetúe, Río Blanco, Caburgua, Quelhue, Península de Pucón, Los Calabozos y las zonas altas de los sectores rurales de la comuna.

## ANEXO N° 3

### GLOSARIO

**AP:** Años antes del presente (presente = 1950 d.C.).

**Avalanchas Volcánicas:** Aluviones volcánicos, corrientes de barro, flujos de detritos **flujo de detritos:** Este proceso de transporte es más común en zonas áridas y semiáridas donde se tienen lluvias poco frecuentes pero violentas, taludes con inclinaciones muy fuertes y vegetación escasa. Los depósitos de flujo de detritos son característicamente mal clasificados, incluyendo grandes bloques de diferentes tamaños, y no presentan estructuras sedimentarias primarias. Así mismo, son impermeables y no-porosos debido al alto contenido de lodo en la matriz).

**Caldera:** Depresión circular o elíptica de más de 1 km de diámetro, producto del colapso vertical de un estratovolcán o complejo volcánico durante una gran erupción explosiva.

**Cono de escorias:** Pequeño volcán formado por piroclastos porosos de composición basáltica o andesítico-basáltica

**Erupción volcánica:** Emisión de lava y gases y/o expulsión de piroclastos desde un cráter volcánico. Esta puede ser tranquila a explosiva, lo que depende de la composición del magma y de la cantidad de gases y vapor de agua presente.

**Estratovolcán:** Edificio volcánico mayor formado por una alternancia de lavas y depósitos piroclásticos, y construido por erupciones sucesivas desde un centro de emisión principal.

**Flujo piroclástico:** Nube eruptiva formada por piroclastos calientes y gases, transportados por gravedad, como una corriente densa movilizad a nivel del suelo. La mayoría se origina por el colapso de una columna eruptiva explosiva cargada de partículas. Puede desplazarse a altas velocidades (sobre 100 km/h) encauzado a lo largo de los sistemas de drenaje, aunque algunos tienen energía suficiente para remontar obstáculos topográficos de fuerte relieve.

**Fumarola:** Emisión de gases volcánicos y vapor de agua, con predominio de los primeros. Las fumarolas descargan a la atmósfera compuestos químicamente activos, tales como CO<sub>2</sub>, SO<sub>2</sub>, HCl, HF, los cuales, dependiendo de su concentración, pueden alcanzar niveles tóxicos.

**Lahar:** Flujo de detritos o de barro constituido de materiales volcánicos, cuyo agente de transporte es el agua. Se puede formar debido a la fusión violenta de nieve y/o hielo provocada por el calor de lavas o flujos piroclásticos durante una erupción volcánica o por el arrastre de depósitos volcánicos no consolidados producidos durante lluvias intensas o ruptura violenta de un lago o laguna.





Municipalidad de Pucón

**Lava:** Término que se aplica al magma cuando emerge a la superficie durante una erupción volcánica desde un cráter o fisura y fluye por gravedad. Corresponde al material incandescente (hasta 1.250°C) que forma coladas o flujos relativamente viscosos.

**Magma:** Material rocoso fundido, formado por una mezcla de líquido, gases y cristales que se genera en el manto y/o al interior de la corteza terrestre. Cuando emerge a la superficie da origen a los procesos volcánicos.

**Lapilli:** Piroclasto de caída con un tamaño comprendido entre 2 y 64 mm, generado en erupciones explosivas a partir de la fragmentación de la lava que recubre las burbujas de gas que ascienden hacia la superficie y explotan por la diferencia de su presión interna con la del entorno. Los lapillis vinculados a erupciones estrombolianas son de color negro, pasando a tonalidades rojizas por oxidación, presentan diferente grado de vesiculación y se disponen en capas con poca dispersión lateral. Los lapillis asociados a magmas diferenciados (pómez) tienen color claro y muy baja densidad, la dispersión lateral es grande. Los lapillis pueden presentarse sueltos o soldados.

**Peligro o amenaza volcánica:** Probabilidad de ocurrencia de un evento potencialmente desastroso durante un cierto período de tiempo en un sitio dado. Se asocia a un fenómeno físico latente de origen volcánico que puede presentarse o afectar un sitio específico en un tiempo determinado.

**Piroclásto:** Fragmento incandescente eyectado a la atmósfera durante una erupción volcánica explosiva. De acuerdo a su tamaño (diámetro) se clasifican en ceniza (< 2 mm), lapilli (2-64 mm) y bloques (fragmentos angulosos > 64 mm) o bombas (fragmentos redondeados > 64 mm).



## ANEXO N° 4

### ESTACIONES DE MONITOREO

Estación	Dist Est-Volcán	Latitud Sur (°)	Longitud W (°)	Altura (m)	Tipo Monitoreo
Centro V. Villarrica	27 km	39,309	72,161	150	Est. Sismológica
Pucón	18 km	39,283	71,986	220	Est. Sismológica
Capilla	1.8 km	39,405	71,943	2025	Est. Sismológica
Volcán Villarrica	3.2 km	39,398	71,964	1450	Est. Sismológica
Llafenco		39,335	71,779		Cámara IP
CVVI		39,309	72,161		Cámara IP
Pucón		39,276	71,974		Cámara IP
Calafquén		39,572	72,252		Cámara IP
Pichillancahue		39,433	71,878	1514	Medidor de gases DOAS
Cinco Cascadas		39,380	71,881	961	Medidor de gases DOAS
Nevados		39,403	71,828	1475	Medidor de gases DOAS

Fuente: OVDAS-SERNAGEOMIN del 10 de mayo de 2010.



## ANEXO N° 5

## POBLACIÓN SEGÚN SECTOR

Nombre Sector	N° Personas	Hombres	Mujeres	Niños/as	Jóvenes	Adultos	Mayores
ADELA JORQUERA	99	46	53	27	15	51	6
ADUANA	729	329	400	202	75	294	158
AEROPUERTO	73	35	38	27	10	31	5
AMANECER	26	11	15	8	4	12	2
ANTUPIREN	8	4	4	2	1	4	1
BOMBEROS DE CHILE	417	186	231	150	51	202	14
BRASIL	34	15	19	7	7	12	8
BUENOS AIRES	7	4	3	2	0	2	3
CABURGUA	68	30	38	18	11	26	13
CABURGUA ALTO	143	76	67	47	20	61	15
CABURGUA BAJO	353	171	182	97	41	139	76
CALMAHUE	6	4	2	2	0	3	1
CAMINO INTERNACIONAL	1321	599	722	440	186	547	148
CANDELARIA	670	341	327	228	83	286	70
CANDELARIA DOS	77	34	43	30	10	32	5
CARHUELLO	242	122	120	71	19	117	34
CARILEUFU	291	145	146	79	39	127	46
CENTRAL	347	151	196	79	43	144	81
COILACO ALTO	100	55	45	26	12	45	17
COILACO BAJO	144	75	69	30	18	51	45
COMITÉ LIBERTAD	360	180	180	140	50	153	17
COMITÉ LOS ALERCES	168	78	90	57	28	74	9
COMITÉ LOS ARRAYANE	587	280	307	233	80	239	35
COMITÉ PABLO NERUDA	110	45	65	46	11	44	9
COMITÉ PADRE HURTADO	236	111	125	104	32	94	6
COMITÉ RAMÓN GUÍÑEZ	260	110	150	124	21	102	13
COMITÉ VALLE VERDE	95	42	53	37	10	45	3
COMPLEJO HABITACION	150	64	86	53	21	70	6
CONAF RESERVA NACION	1	1	0	0	0	1	0
CONDOMINIO MONTE LIB	1	0	1	0	0	1	0
CONDOMINIO PARQUE RIO PLATA	3	1	2	1	0	2	0
CORDILLERA	729	345	384	256	142	307	24
CURIMAY ÑANCULEF	5	3	2	2	0	2	1
EL BOSQUE	33	13	20	9	4	16	4
EL CERDUO	11	6	5	4	2	4	1
EL CLARO	830	390	440	296	82	371	81
EL COIHUAL	8	5	3	3	0	5	0
EL COIHUE	5	2	3	3	0	2	0
EL CONVENTO	3	2	1	0	0	2	1
EL ESFUERZO	163	82	81	54	28	73	8
EL PAPAL	43	22	21	5	3	19	16
EL TURBIO	83	36	47	27	12	31	13
EL VOLCÁN	1	1	0	0	0	1	0



Municipalidad de Pucón

ENTRE RÍOS	340	151	189	136	27	172	5
ESTADIO	345	167	178	105	43	147	50
EX Balsa QUELHUE	61	33	28	23	8	25	5
FLORES	169	75	94	64	28	58	19
HUEPIL	39	20	19	11	5	15	8
HUERQUEHUE	4	3	1	1	1	2	0
HUIFE ALTO	55	24	31	13	7	22	13
HUIFE BAJO	62	26	36	15	6	24	17
LA BARDA	81	40	41	16	7	40	18
LA CASCADA	18	9	9	7	1	10	0
LA TURBINA	190	85	105	71	17	87	15
LAFQUÉN	245	104	141	76	36	114	19
LAS ARAUCARIAS	822	396	426	285	111	340	86
LAS VERTIENTES	56	22	34	23	7	21	5
LEFINCUL	75	37	38	20	14	25	16
LIUCURA	20	12	8	7	2	8	3
LLAFENCO	383	187	196	137	50	201	45
LLANCALIL	13	6	7	2	1	7	3
LLANCALIL BAJO	8	5	3	4	0	4	0
LOMAS DE PUCÓN	4	2	2	1	1	2	0
LONCOFILO	47	27	20	12	2	18	15
LOS CALABOSOS	22	11	11	9	3	9	1
LOS CASTAÑOS	54	22	32	17	6	21	10
LOS NEVADOS	76	45	31	23	11	32	10
LOS RISCOS	179	84	95	58	20	72	29
LOS ULMOS	5	2	3	3	0	2	0
MAITAHUE	227	104	123	58	39	108	22
MAITAHUE DOS	146	67	79	36	22	76	12
MANUEL HUAQUIVIR	302	159	143	95	37	139	31
MENETÚE	184	93	91	54	21	77	32
METREÑEHUE	84	42	42	26	6	42	10
OBISPO FRANCISCO VAL	1546	721	825	482	209	638	217
PAILLACO	243	128	115	74	21	96	52
PALGUÍN ALTO	58	28	30	17	5	24	12
PALGUÍN BAJO	249	98	151	87	32	100	30
PICHARES	248	124	124	66	26	109	47
PLAYA BLANCA	15	8	7	3	3	3	6
PLAYA NEGRA	25	12	13	5	3	10	7
PRUDENCIO MORA	249	121	128	61	56	120	12
QUELHUE	110	58	52	39	9	53	9
QUETROLEUFU	661	338	323	227	81	274	79
QUILACO	55	24	31	19	4	21	11
QUILILCHE	3	2	1	0	1	2	0
RELICURA	167	78	89	53	26	60	28
RENAHUE	114	59	55	44	13	48	9
RÍO BLANCO	21	12	9	3	2	10	6
RÍO NEVADO	7	3	4	3	2	2	0
SAN LUIS	124	61	63	35	9	53	27



Municipalidad de Pucón

SOR MARÍA TEHOLA JAR	1157	532	625	451	99	539	68
TINQUILCO	59	29	30	13	8	31	7
TRAILENCO	9	5	4	3	2	4	0
TRANCARA	78	36	42	29	6	32	11
TURBINA ALTA	6	2	4	3	1	2	0
VILLA SAN PEDRO	158	82	76	39	19	67	33



## ANEXO N° 6

<b>Hotel</b>	<b>Dirección</b>	<b>Mail</b>	<b>Teléfono</b>
Araucarias	Caupolicán 243	<a href="mailto:hotel@araucarias.cl">hotel@araucarias.cl</a>	441963
Antumalal	Km.2, Pucón – Villarrica	<a href="mailto:info@antumalal.com">info@antumalal.com</a>	441011
Alpes Apart Hotel	Av. O'Higgins 545	<a href="mailto:soc.matus@gmail.com">soc.matus@gmail.com</a>	443812
Apart Hotel Arauco Pucón	Arauco 440	<a href="mailto:info@araucopucon.cl">info@araucopucon.cl</a>	441711
Apart Hotel del Volcán	Fresia 430	<a href="mailto:reservas@aparthoteldelvolcan.cl">reservas@aparthoteldelvolcan.cl</a>	442055
Apart Hotel Puerta del Lago	Ansorena 343	<a href="mailto:puertadellago@gmail.com">puertadellago@gmail.com</a>	441918 / 09-4610397
Apart Hotel Los Volcanes	Km.2, Pucón – Villarrica	<a href="mailto:losvolcanes2008@yahoo.es">losvolcanes2008@yahoo.es</a>	08-9158035
Apart Hotel Los Gualles	Km 4, Pucón – Villarrica	<a href="mailto:losgualles@yahoo.com">losgualles@yahoo.com</a>	444075
Apart Hotel Sol y Lago	Km 12.5, Pucón – Villarrica	<a href="mailto:contacto@solylago.cl">contacto@solylago.cl</a>	450443
Apart Hotel Los Gualles de Candelaria	Km. 4, Pucón – Villarrica	<a href="mailto:losgualles@yahoo.com">losgualles@yahoo.com</a>	444075
Apart Hotel Dos Castaños	Cam. Internacional 1870	<a href="mailto:info@doscastañoshotel.com">info@doscastañoshotel.com</a>	443282
Coihue	Colo-Colo 530	<a href="mailto:info@elcoihue.cl">info@elcoihue.cl</a>	441940
Dept. Los Refugios I y II	Cam. Volcán 380	<a href="mailto:reservas@latinsur.cl">reservas@latinsur.cl</a>	443906
Dept. Boomerang Inn	Candelaria Bajo Km.4	<a href="mailto:info@boomeranginn.cl">info@boomeranginn.cl</a>	444380
Gudenschwager	Pedro de Valdivia 12	<a href="mailto:reservas@hogu.cl">reservas@hogu.cl</a>	442326
Huincahue	Pedro de Valdivia 375	<a href="mailto:info@hotelhuincahue.com">info@hotelhuincahue.com</a>	442728
Hotel El Montañés	Av. O'Higgins 480	<a href="mailto:hostaldelmontanes@gmail.com">hostaldelmontanes@gmail.com</a>	441267
Interlaken	Caupolicán 720	<a href="mailto:info@hotelinterlaken.cl">info@hotelinterlaken.cl</a>	441276
Kiñepayun	Cam. Internacional 1510	<a href="mailto:info@kinipayun.cl">info@kinipayun.cl</a>	442766
La Casona de Pucón	Lincoyán 48	<a href="mailto:hotellacasonadepucon@gmail.com">hotellacasonadepucon@gmail.com</a>	443179 / 442634
La Palmera	Gerónimo de Alderete 435	<a href="mailto:palmera@hotmail.com">palmera@hotmail.com</a>	441083 / 443127
La Posada	Plaza Pedro de Valdivia 191	<a href="mailto:contacto@plazapucon.cl">contacto@plazapucon.cl</a>	441088 / 441762
Los Maitenes	Fresia 354	<a href="mailto:info@hotellosmaitenes.cl">info@hotellosmaitenes.cl</a>	441820
Monte Verde	Km. 5, Pucón – Villarrica	<a href="mailto:info@monteverdepucon.cl">info@monteverdepucon.cl</a>	441351 / 442042



Municipalidad de Pucón

Malalhue	Cam. Internacional 1615	<a href="mailto:reservas@malalhue.cl">reservas@malalhue.cl</a>	443130
Playa Grande Suite Hotel	Ramón Quezada 700	<a href="mailto:recepcion@playagrandesuities.com">recepcion@playagrandesuities.com</a>	442288 / 444628
Termas de Huife	Cam. Huife Km. 33	<a href="mailto:info@termashuife.cl">info@termashuife.cl</a>	441222
Termas de Palguín	Cam. Palguín Km.31	<a href="mailto:termaspalguin@gmail.com">termaspalguin@gmail.com</a>	441968
Villarrica Park Lake	Km. 13, Pucón – Villarrica	<a href="mailto:reservas@vplh.cl">reservas@vplh.cl</a>	450000
Hotel Pucón	Clemente Holzapfel 190	<a href="mailto:info@granhotelpucon.cl">info@granhotelpucon.cl</a>	913300

<b>Hospedajes</b>	<b>Dirección</b>	<b>Mail</b>	<b>Teléfono</b>
Ailen	Colo-Colo 224	<a href="mailto:hostalailen@hotmail.com">hostalailen@hotmail.com</a>	441944
Carmen	Arauco 460	<a href="mailto:hostalcarmenpucon@gmail.com">hostalcarmenpucon@gmail.com</a>	443212
Emalafquen	Arauco 565	<a href="mailto:emalafquen@gmail.com">emalafquen@gmail.com</a>	08-3032519
González	Gral. Urrutia 484		441491
Gladys	Perú 610	<a href="mailto:hospedajegladys@hotmail.com">hospedajegladys@hotmail.com</a>	441243
Hospedaje Lincoyán 630	Lincoyán 630	<a href="mailto:valentinascar56@hotmail.com">valentinascar56@hotmail.com</a>	441043
Irma	Lincoyán 545	<a href="mailto:hospedajeirmapucon@hotmail.com">hospedajeirmapucon@hotmail.com</a>	442226
Karry	Colo-Colo 850		442203 / 09-717236
La Bicicleta	Palguín 361	<a href="mailto:labicicletapucon@gmail.com">labicicletapucon@gmail.com</a>	444583
La Posada del Embrujo	Colo-Colo 361	<a href="mailto:info@laposadadelembrujo.cl">info@laposadadelembrujo.cl</a>	443840 / 090472841
Lucia	Lincoyán 565	<a href="mailto:lucia_hostal@hotmail.com">lucia_hostal@hotmail.com</a>	441721
Monkeypuzzle	Adela Jorquera 846	<a href="mailto:monkeypuzzle.vivi@gmail.com">monkeypuzzle.vivi@gmail.com</a>	442264
Mayra	Colo-Colo 485	<a href="mailto:myhostel@hotmail.com">myhostel@hotmail.com</a>	442745
Marianita	Brasil 230	<a href="mailto:bcampos2@gmail.com">bcampos2@gmail.com</a>	441714
Nature	Colo-Colo 111	<a href="mailto:naturepucon@hotmail.com">naturepucon@hotmail.com</a>	443449
Nevado	Blanco Encalada 155		09-8260548 / 09-3744291
Sonia	Lincoyán 485	<a href="mailto:hospedajesonia@hotmail.com">hospedajesonia@hotmail.com</a>	441269
Tamara	Arauco esq. S. Engler	<a href="mailto:victor-2513@hotmail.com">victor-2513@hotmail.com</a>	441185
Víctor	Palguín 705	<a href="mailto:victor@pucon.com">victor@pucon.com</a>	443525
Wohlenberg	Palguín 675 2º Nivel	<a href="mailto:e.wohlenberg@gmail.com">e.wohlenberg@gmail.com</a>	444031 / 09-6455106



Municipalidad de Pucón

<b>Hosterías</b>	<b>Dirección</b>	<b>Mail</b>	<b>Teléfono</b>
Ecole	Gral. Urrutia 592	<a href="mailto:ecole@ecole.cl">ecole@ecole.cl</a>	441675
El Principito	Gral. Urrutia 291		442431
Kernayel	Cam. Internacional 1395	<a href="mailto:info@kernayel.cl">info@kernayel.cl</a>	442164
La Tetera	Gral. Urrutia 580	<a href="mailto:info@tetera.cl">info@tetera.cl</a>	464126
Landhaus San Sebastián	Cam. a Caburgua Km. 18	<a href="mailto:info@landhaus-chile.com">info@landhaus-chile.com</a>	1972360
Millarahue	Av. O'Higgins 460		441610
Salto del Carileufu	Cam. Caburgua, Km. 19		09-4438494
Tricahue	Cam. Internacional 2980		441797

<b>Hostales</b>	<b>Dirección</b>	<b>Mail</b>	<b>Teléfono</b>
Alicia	Brasil, Pje. Estadio 145	<a href="mailto:hostal.alicia@hotmail.com">hostal.alicia@hotmail.com</a>	443298
Backpackers	Palguín 675		441417
Casa Blanca	Palguín 136		441450
Eco Étnico	Colo Colo 36		09-0906958
Donde Egidio	Palguín 720	Egidio <a href="mailto:hostaldondeegidio@yahoo.es">hostaldondeegidio@yahoo.es</a>	443986
Donde Germán	Pje. Las Rosas	<a href="mailto:dondegerman@gmail.com">dondegerman@gmail.com</a>	442444
El Montañés	Av. O'Higgins 480	<a href="mailto:hostaldelmontaños@gmail.com">hostaldelmontaños@gmail.com</a>	441267
Hostal Gerónimo	Gerónimo de Alderete 665	<a href="mailto:johana@geronimo.cl">johana@geronimo.cl</a>	443762 /09-2329880
Hostal Raquiferuca	Miguel Ansorena 645	<a href="mailto:hostal@raquiferuca.cl">hostal@raquiferuca.cl</a>	441493 / 08-2973946
Hostal Caburgua Nativa	Cam. Caburgua Km.21		08-9214046
Hostal El Refugio	Palguín 540	<a href="mailto:info@hostalelrefugio.cl">info@hostalelrefugio.cl</a>	441596
Hostal Arauco	Arauco 272	<a href="mailto:hostalarauco@hotmail.com">hostalarauco@hotmail.com</a> <a href="mailto:parquehuerquehue@hotmail.com">parquehuerquehue@hotmail.com</a>	442223 / 443899
Hostal Pucón	Arauco 171		441480
Hostal Los Boldos De Pucón	Pje. Carlos Ansorena 058	<a href="mailto:hostelboldosdepucon@gmail.com">hostelboldosdepucon@gmail.com</a>	443253 / 09-8253181
Hostal Del Lago Av.	O'Higgins 20		09-9414298
Hostal Genève	Arauco 43		09-8718818
Hostal Rukayen	Las Rosas 175-A		442362





Municipalidad de Pucón

Kila-Leufu	Km.25, Palguín Bajo	<a href="mailto:agrokilaleufu@gmail.com">agrokilaleufu@gmail.com</a>	09-8764576
La Posada Del Embrujo	Colo-Colo 361	<a href="mailto:info@laposadadelembujo.cl">info@laposadadelembujo.cl</a>	443840
Pucón Hostal	Av. O'Higgins 771	<a href="mailto:info@puconhostel.com">info@puconhostel.com</a>	441381
Paradise Pucón Hostal Int.	Cam. Internacional 1865	<a href="mailto:info@paradisepucon.com">info@paradisepucon.com</a>	443733
Pucón Sur	Blanco Encalada 145	<a href="mailto:hostalpuconsur@gmail.com">hostalpuconsur@gmail.com</a>	444597
Parque Tinquilco P.N.	Huerquehue	<a href="mailto:parquehuerquehue@hotmail.com">parquehuerquehue@hotmail.com</a>	09-3769820
Residencial Lincoyán	Lincoyán 323	<a href="mailto:residencial@lincoyan.cl">residencial@lincoyan.cl</a>	441144
Rayito de Sol	Av. O'Higgins 555	<a href="mailto:hostal_rayitodesol@hotmail.com">hostal_rayitodesol@hotmail.com</a>	441036
Residencial Graciela 521	Rolando Matus		08-7835507
Refugio La Península	Clemente Holzapfel 11	<a href="mailto:alvaro@refugiopeninsula.cl">alvaro@refugiopeninsula.cl</a>	493398
The Tree House Hostel	Gral. Urrutia 660	<a href="mailto:thetreehousehostel@hotmail.com">thetreehousehostel@hotmail.com</a>	444679
Willy	Arauco 560	<a href="mailto:hostalwilly@yahoo.es">hostalwilly@yahoo.es</a>	463231

<b>Agencias</b>	<b>Dirección</b>	<b>Mail</b>	<b>Teléfono</b>
Turismo Trancura	O'Higgins 211-C	<a href="mailto:turismo.trancura@entelchile.net">turismo.trancura@entelchile.net</a>	441189
Turismo Florencia	O'Higgins 480 Loc. 3	<a href="mailto:turismoflorencia@hotmail.com">turismoflorencia@hotmail.com</a>	444311
Turismo Lafquen	Palguin 360 L. 2	<a href="mailto:turismolafquen@hotmail.com">turismolafquen@hotmail.com</a>	444458
Turismo Rayenco	O'Higgins 524	<a href="mailto:rayencopucon@hotmail.com">rayencopucon@hotmail.com</a>	449506
Turismo Politur	O'Higgins 635	<a href="mailto:turismo@politur.com">turismo@politur.com</a>	441373
Nature	O'Higgins 757	<a href="mailto:naturepucon@hotmail.com">naturepucon@hotmail.com</a>	443081
Ronco Track	O'Higgins 615	<a href="mailto:roncotrack@hotmail.com">roncotrack@hotmail.com</a>	441801
Off LIMITS	O'Higgins 560	<a href="mailto:info@offlimits.com">info@offlimits.com</a>	443603 / 09-5690519
Volcán Activo	O'Higgins esq. Arauco 308	<a href="mailto:dondegerman@latinmail.com">dondegerman@latinmail.com</a>	444576
Mountain Life	Palguín 383	<a href="mailto:mountainlife_chile@hotmail.com">mountainlife_chile@hotmail.com</a>	444564
Albi Tour	O'Higgins 492	<a href="mailto:claudioalbini10@hotmail.com">claudioalbini10@hotmail.com</a>	441273
Kayak Pucón	O'Higgins esq. Lincoyán 211		09-7162347
Canopy Huife	Termas De Huife	<a href="mailto:info@termashuife.cl">info@termashuife.cl</a>	441222



Municipalidad de Pucón

Canopy Cuevas Volcánicas	Cuevas Volcánicas		442002
Araucanía Tour	Miguel Ansorena 250	<a href="mailto:araucaniatour@gmail.com">araucaniatour@gmail.com</a>	442704
Canopy Tres Saltos Huife,	Sector Tres Saltos		08-8007721
Sierra Nevada	O'Higgins esq. Palguín	<a href="mailto:sierranevadapucon@hotmail.com">sierranevadapucon@hotmail.com</a>	524 444210
Rumbo Sur	O'Higgins 581	Palguín 695	449531
Backpackers Adventure		<a href="mailto:info@backpackerspucom.com">info@backpackerspucom.com</a>	441417
Enjoy	Holzappel 190	<a href="mailto:receptivo@enjoytour.cl">receptivo@enjoytour.cl</a>	442313
Southern Sky	Palguín 260	<a href="mailto:info@southern-sky-chile.cl">info@southern-sky-chile.cl</a>	443836
Turismo Andesmar	O'Higgins 480	<a href="mailto:contacto@turismoandesmar.com">contacto@turismoandesmar.com</a>	444965
Canopy Mundo Extremo	Sector Los Calabozos	<a href="mailto:rafaelpanguilefschutz@hotmail.com">rafaelpanguilefschutz@hotmail.com</a>	08-3835012
Kayak Chile	O'Higgins 524	<a href="mailto:ben@kayakchile.net">ben@kayakchile.net</a>	441584



Municipalidad de Pucón

## ANEXO N° 7

### COLEGIOS MUNICIPALIZADOS

Establecimiento	Dirección	Teléfono	Funcionario Responsable	MAIL
ESCUELA LOS ARRAYANES	LOS ARRAYANES	443634	LUIS RODY ESPARZA	<a href="mailto:luisrody12@yahoo.es">luisrody12@yahoo.es</a>
LICEO DE HOTELERIA Y TURISMO	O'HIGGINS N° 1085	441787	FRESIA MILLANAO MUÑOZ	<a href="mailto:lturismo@ctcinternet.cl">lturismo@ctcinternet.cl</a>
ESC CARLOS HOLZAPFEL	VARIANTE INTERNACIONAL	441069	VERONICA VILLEGAS VERGARA	<a href="mailto:escf782@hotmail.com">escf782@hotmail.com</a>
ESCUELA JOSE MIGUEL MARTINEZ SOTO	SECTOR PALGUIN BAJO	98745749	JOSE VIDAL VALENCIA	<a href="mailto:josemartinez6053@hotmail.com">josemartinez6053@hotmail.com</a>
ESCUELA G-776 QUELHUE	SECTOR DE QUELHUE	98797084	ELIGIO SALAMANCA N	<a href="mailto:eligiosalamanca@gmail.com">eligiosalamanca@gmail.com</a>
ESCUELA G-777 CABURGUA	SECTOR DE CABURGUA		PASADO A LA COMUNIDAD	
ESCUELA G-778 EL CLARO	CAMINO INTERNACIONAL S/N	442795	LUIS CORANADO F.	<a href="mailto:elclaro@gmail.com">elclaro@gmail.com</a>
ESCUELA G-781 HUIFE ALTO	SECTOR DE HUIFE ALTO	98745562	GABRIEL GONZALEZ G.	<a href="mailto:gabriel2248@hotmail.com">gabriel2248@hotmail.com</a>
ESCUELA VILLA SAN PEDRO	VILLA SAN PEDRO	1971748	RUBEN CONTRERAS C.	<a href="mailto:ruben5228@hotmail.com">ruben5228@hotmail.com</a>
ESCUELA G-784 HUEPIL	SECTOR DE HUEPIL		PASADO A LA COMUNIDAD	
ESCUELA G-786 PICHARES	SECTOR DE PICHARES	98745566	CARLOS CURILEF H	<a href="mailto:robertdoc@hotmail.com">robertdoc@hotmail.com</a>
ESCUELA G-788 CANDELARIA	SECTOR DE CANDELARIA	98745553	DORIS ABURTO C.	<a href="mailto:candelari788@hotmail.com">candelari788@hotmail.com</a>
ESCUALA G-789 DE COILACO	SECTOR DE COILACO		PASADO A LA COMUNIDAD	
ESCUELA G-790 CARILEUFU	SECTOR DE CARILEUFU	98745661	JUAN CARLOS ARAVENA	<a href="mailto:jcaravena@hotmail.com">jcaravena@hotmail.com</a>
ESCUELA G-798 QUETROLUEFU	SECTOR DE QUETROLEUFU		PASADO A LA COMUNIDAD	
ESCUELA G-799 PAILLACO	SECTOR DE PAILLACO	1971746	DANIEL DURAN G.	<a href="mailto:daduran9@gmail.com">daduran9@gmail.com</a>
JARDIN LA CASITA DE MIS SUEÑOS	VILLA COORDILLERA	78362021	LIDIA CORREA PERALTA	
JARDIN LOS ROBLES	VARIANTE INTERNACIONAL	85457889	SILVIA ILLANES	



Municipalidad de Pucón

## SALAS CUNAS Y JARDINES INFANTILES

Establecimiento	Dirección	Teléfono	Funcionario Responsable	Mail	Matricula
Sala cuna y J. Infantil Rai trai	Palguín N° 222	441358	María Loreto Rodríguez Moreno	<a href="mailto:jardinraitraipucon@gmail.com">jardinraitraipucon@gmail.com</a>	40
Copito de Nieve	Sebastián Engler N° 530	441656	Cecilia Carmona	<a href="mailto:copitodenievepucon@live.com">copitodenievepucon@live.com</a>	160
Sagrada Familia	Cerro Los Nevados N° 1890 Villa Cordillera	442365	Carla Tizado Pacheco	<a href="mailto:carilita.30@hotmail.com">carilita.30@hotmail.com</a>	34
Cupulhuelche (Integra)	Cacique Poco llanca N° 135	441681	Verónica Arratia	<a href="mailto:karenciatarm@hotmail.com">karenciatarm@hotmail.com</a>	93
Los Avellanitos	El Maño s/n	95260966	Nora Huaquifil	-	29
La Casita de mis Sueños	Vista Hermosa N° 1235	98845704	Lidia Correa Peralta	<a href="mailto:lielen@hotmail.com">lielen@hotmail.com</a>	52
Hogar Betania	Pasaje Flores N° 275	449025	Patricia Aedo Aravena	<a href="mailto:hogar_betania@hotmail.com">hogar_betania@hotmail.com</a>	23



Municipalidad de Pucón

## COLEGIOS Y LICEOS PARTICULAR SUBVENCIÓNADOS

Establecimiento	Dirección	Teléfono	Funcionario Responsable	Mail	Matricula
Colegio Pucón	Km. 7 Ruta In. Sector el Turbio	1970830-74994902-06238878	Jorge Burmeister Capia	<a href="mailto:jorge.burmeister@colegiopuscon.cl">jorge.burmeister@colegiopuscon.cl</a>	287
Rai Trai	Camino Internacional N° 2200	441410-443814	Eliana Luengo Rosas	<a href="mailto:raitraicolege@gmail.com">raitraicolege@gmail.com</a>	153
Ramón Guíñez	Colo Colo N° 487	441668	Florina Rojas Paz	<a href="mailto:partramo@ctcinternet.cl">partramo@ctcinternet.cl</a>	741
Nuestra Señora de Fátima	Lincoyán N° 123	441665	Oscar Apablaza Jelves	<a href="mailto:fatimapuscon@gamil.com">fatimapuscon@gamil.com</a>	520
ITUR	Lincoyán N° 77	444104- 444034	Otto Reinike	<a href="mailto:itur@itur.cl">itur@itur.cl</a>	115
UFRO	Caupolicán N° 78	442638 449040	Otto Reinike	<a href="mailto:puscon@ufro.cl">puscon@ufro.cl</a>	26
Liahona	Camino Internacional N° 1525	444085	Fernando González, Karina González	<a href="mailto:colegioliahonapuscon@colegioliahona.cl">colegioliahonapuscon@colegioliahona.cl</a>	455
Liceo Tec. Monte María	Río Trancura N° 115	443467	Miriam Mardones Araneda	<a href="mailto:tecnologicomontemaria@gmail.com">tecnologicomontemaria@gmail.com</a>	325
Liceo Pablo Sexto	Uruguay N° 435	443335	Juan Guillermo Capos Espinoza	<a href="mailto:liceopablovi@gmail.com">liceopablovi@gmail.com</a>	420
Lago Azul	Camino al Volcan Km 0,3	443523	María Leonor Lopez Navarro	<a href="mailto:Lagoazul19@gmail.com">Lagoazul19@gmail.com</a>	34



## ANEXO N° 8

### NOMBRE DE LA ORGANIZACIÓN Y REPRESENTANTE LEGAL

<b>ORGANIZACIÓN</b>	<b>REPRESENTANTE</b>	<b>SECTOR</b>	<b>TELEFONO</b>
Junta Vecinos Aduana	Domingo Rubilar Riffo	Paraguay 170	441570
Junta Vecinos Estadio	Andrés Pacheco Tilleria	Pucón	93702703
Junta Vecinos Central	Guillermo Tonk Navarrete	Palguin 123	444138
Junta Vecinos Carileufu	Omar Inzunza San Martín	Carileufu	93650802
Junta Vecinos Pichares	Manuel Martínez Sanhueza	Pichares	98244952
Junta Vecinos Caburgua	Albino Martínez Muñoz	Caburgua	83703300
Junta Vecinos Obispo Valdés	Pedro Riquelme Velásquez	Saba Eltit 925	95809556
Junta Vecinos Paillaco	Feliciano Henríquez Colihueque	Paillaco	77425438
Junta Vecinos Huife	Guillermina Inzunza Maureira	Huife	78361521
Junta Vecinos Quelhue	Rosario Colipi Mora	Quelhue	77470563
Junta Vecinos San Luis	Lizardo Martínez Cousiño	San Luis	76549439
Junta Vecinos Candelaria	Cristina Donoso Salazar	Candelaria	76299820
Junta Vecinos Quetroleufu	Ernesto Millahual Arancibia	Quetroleufu	76225159
Junta Vecinos El Claro	Carlos Zurita Panguilef	El Claro	443600
Junta Vecinos Coilaco	Eduardo Rascheya	Coilaco	62509666
Junta Vecinos Palguin Bajo	Elsa Quirquitripay	Palguin Bajo	96730115
Junta Vecinos Los Riscos	María Estrada Valdés	Los Riscos	99209023
Junta Vecinos Llafenco	Sonia Ñanco Antimilla	Llafenco	84771243
Junta Vecinos Río Blanco	Francisco Osorio Bazaul	Río Blanco	91413352
Junta Vecinos Villa San Pedro	No vigente	San Pedro	No vigente
Junta Vecinos Carhuello	Edgardo Esparza Mendez	Carhuello	89751373
Junta Vecinos Antupiren	No vigente	Antupiren	No vigente
Junta Vecinos Lefincul	Ener Acuña Vásquez	Lefincul	78257472
Junta Vecinos Menetue	Ramón Alverez Martínez	Menetue	85710253



Municipalidad de Pucón

Junta Vecinos Renahue	Cristian Muñoz Parada	Renahue	88909027
Junta Vecinos Prudencio Mora	Matilde Arancibia Placencio	Los Avellanos N° 1319	88799914
Junta Vecinos Coilaco Bajo	Pedro Huaiquipan Neculman	Coilaco Bajo	81321800
Junta Vecinos Villa los Robles	Jacqueline Sanzana Jimenez	Del Pillan 675	92847512
Junta Vecinos Villa Cordillera	Luis Zuñiga Opazo	Cerro los Nevados 1775	84433573
Junta Vecinos Villa Lafquen	José Curipichun	Mayolafquen N° 0236	88135307
Junta Vecinos Loncofilo Paulun	Juan Quintrilef	Loncofilo Paulun	89015007
Junta Vecinos Jardines del Claro	Manuel González Yañez	Las Dalias N°55	444568
Junta Vecinos las Araucarias	René Montalba Godoy	Colo Colo 905	97783340
Junta Vecinos Libertad Arrayanes	Nelson Wigand Durán	Los Eucaliptus N°45	74679422
Junta Vecinos Caburgua Alto	Luis Palma Flores	Caburgua Alto	96399893
Junta Vecinos Los Nevados	Orlando Rivas Espinilla	Los Nevados	95980523
Junta Vecinos Altos de Tres Esquinas	Irma González Alarcón	Tres Esquinas	82413079
Junta Vecinos Entre Rios	Carlos Cortez Montes	Entre Rios	83300246
Unión Comunal de Juntas de Vecinos Rural	No vigente		No vigente
Junta Vecinos Relicura	Renato Parra Collinao	Relicura	93692309
Junta Vecinos El Mirador	Iris Spielman Vidal	Pasaje Valle Verde N° 1575	96904481
Junta Vecinos Palguin Alto	Ricardo Ulloa Sachs	Palguin Alto	77134311
Junta Vecinos Villa Bomberos de Chile	Mario Reyes Arriagada	M. Martínez N°3385	77231719



## ANEXO N° 9

### CATASTRO DE RECURSOS MATERIALES DISPONIBLES

#### VEHICULOS

TIPO VEHICULO	CANTIDAD	OBSERVACIONES
Camiones Aljibe/Cisterna	---	No se cuenta con camión aljibe
Camiones Tolva	04	
Camiones Planos	04	
Camionetas Personal	05	
Otros	02	Furgones
Otros	02	Jeep

#### MAQUINARIAS Y EQUIPO MAYOR

Motoniveladora	02	
Bulldozer	----	
Motobomba	01	
Equipos Electrónicas	04	
Otras Máquinas	02	Retroexcavadora

#### EQUIPO MENOR Y HERRAMIENTAS

Motosierras	02	Bodega municipal
Motobomba	03	Bodega municipal
Palas Carrilanas con mango	30	Bodega municipal
Picotas	15	Bodega municipal
Hachas	05	Bodega municipal
Serruchos diente fino	05	Bodega municipal
Serrucho diente grueso	10	Bodega municipal
Carretillas de 90 Kilos	20	Bodega municipal
Cadenas para motosierra	09	Bodega municipal
Chuzos grandes	15	Bodega municipal
Rastrillos barre hojas	30	Bodega municipal

#### VESTUARIO DE EMERGENCIA Y OTROS

Trajes de agua	09	Bodega municipal
Linternas naranjas	02	Bodega municipal
Linternas Negras	09	Bodega municipal
Rollos cinta peligró	02	Bodega municipal
Pilas Grandes	10	Bodega municipal
Lámparas a Gas	04	Bodega municipal
Cilindros de Gas 5 kilos	02	Bodega municipal
Botas jardineras	06	Bodega municipal





Municipalidad de Pucón

### EQUIPOS RADIO TELEFONIA

<b>TIPO</b>	<b>BASE VHF</b>	<b>BASE HF</b>	<b>MOVIL</b>	<b>PORTATIL</b>
<b>CANTIDAD</b>	08	0	33	07
<b>MARCA Y MODELO</b>	3 Motorola 5 Kenwood		02 Vertx Standard 11 Kenwood 04 Motorola 08 ICON	4 Motorola 3 Kenwood
<b>UBICACIÓN</b>	Edificio Consistorial, Bodega Municipal, Vertedero Municipal, Depto. Salud Municipal, Posta Pichares, Posta Quelhue, Posta Caburgua		Vehículos municipales	



### ANEXO N° 10

#### COMITÉ OPERATIVO MUNICIPAL SE ENCUENTRA DISTRIBUÍDO:

UNIDADES MUNICIPALES	FUNCIONES
OFICINA DE PROTECCIÓN CIVIL	COORDINAR LAS ACCIONES DE EMERGENCIA
JEFE OPERATIVO PLAN EMERGENCIA VOLCANICA	COORDINAR ACCIONES ANTES Y DURANTE LA EMERGENCIA. Y COMPROBAR LOS DAÑOS QUE DEJA LA EMERGENCIA.
SECPLAC	ANALIZAR PROYECTOS
SECRETARIA MUNICIPAL	COORDINACIÓN INTERNA MUNICIPAL
DIDECO	ENCARGADA DE EMERGENCIA PRESTAR AYUDA SOCIAL-EMERGENCIA
DAEM	COORDINAR ALBERGUES
DEPARTAMENTO DE SALUD	PRESTACIÓN DE SERVICIOS DE SALUD
OBRAS MUNICIPALES	EJECUTAR OBRAS DE EMERGENCIA
ADMINISTRACIÓN Y FINANZAS	EJECUTAR GASTOS FINANCIEROS
DEPARTAMENTO DE TRÁNSITO	COORDINAR CONTROL TRÁNSITO EN VÍAS PÚBLICAS
ASEO Y ORNATO	MANTER LIMPIA LA COMUNA, EVITANDO ENFERMEDADES.
ADQUISICIONES	SERVICIO DE INSUMOS ABASTECIMIENTO
RELACIONES PÚBLICAS/COMUNICACIONES	ENTREGAR LA INFORMACION A LOS MEDIOS DE COMUNICACIÓN
PRODER	COORDINACIÓN CON POBLADORES DEL SECTOR RURAL DE LA COMUNA
BODEGA	ENTREGAR DE FORMA ORDENADA Y COORDINADA LOS MATERIALES QUE SE ENCUENTRAN AL INTERIOR DEL SECTOR
GIMNASIO MUNICIPAL	SE UTILIZARÁ COMO ALBERGUE EN CASO QUE LA AUTORIDAD LO DETERMINE
INSPECCIÓN MUNICIPAL	ESTARA A CARGO DE LAS RADIOCOMUNICACIONES CON LOS MÓVILES QUE ESTARÁN EN TERRENO



**EDITA MANSILLA BARRIA**  
ALCALDESA



**FREDDY RIVAS QUIROZ**  
DIRECTOR REGIONAL ONEMI  
REGION DE LA ARAUCANIA